




Dell OptiPlex 9020 – računalnik z majhnim ohišjem

Lastniški priročnik

Regulativni model: D07S
Regulativni tip: D07S001



Opombe, svarila in opozorila

-  **OPOMBA:** OPOMBA označuje pomembne informacije, ki vam pomagajo bolje izkoristiti računalnik.
-  **POZOR: PREVIDNO** označuje možnost poškodbe strojne opreme ali izgube podatkov in vam svetuje, kako se izogniti težavi.
-  **Opozorilo: OPOZORILO** označuje možnost poškodb lastnine, telesnih poškodb ali smrti.

Copyright © 2015 Dell Inc. Vse pravice pridržane. Ta izdelek je zaščiten z ameriškimi (ZDA) in mednarodnimi zakoni o avtorskih pravicah ter intelektualni lastnini. Dell™ in logotip Dell sta blagovni znamki družbe Dell Inc. v Združenih državah Amerike in/ali v drugih pristojnostih. Vse druge znamke in imena, omenjene v tem dokumentu, so lahko blagovne znamke ustreznih družb.

2015 - 03

Rev. A01

Kazalo

1 Delo v notranjosti računalnika.....	5
Preden začnete z delom znotraj računalnika.....	5
Izklop računalnika.....	6
Ko končate z delom v notranjosti računalnika.....	6
2 Odstranjevanje in nameščanje komponent.....	7
Priporočena orodja.....	7
Pregled sistema.....	7
Vpogled v notranjost računalnika	7
Odstranjevanje pokrova.....	8
Nameščanje pokrova.....	9
Odstranjevanje sprednjega okvirja.....	9
Namestitev sprednjega okvirja.....	10
Odstranjevanje razširitvene kartice.....	10
Nameščanje razširitvene kartice.....	12
Odstranitev kartice za brezžično lokalno omrežje (WLAN).....	12
Namestitev kartice WLAN.....	13
Odstranjevanje optičnega pogona.....	13
Namestitev optičnega pogona.....	14
Odstranjevanje ohišja pogona.....	14
Namestitev ohišja pogona.....	15
Odstranjevanje trdega diska.....	16
Namestitev trdega diska.....	16
Odstranjevanje zvočnika.....	17
Nameščanje zvočnika.....	17
Napotki za pomnilniške module.....	17
Odstranjevanje pomnilnika.....	18
Nameščanje pomnilnika.....	18
Odstranitev sistemskega ventilatorja.....	18
Namestitev sistemskega ventilatorja.....	19
Odstranjevanje vklopnega stikala.....	20
Namestitev vklopnega stikala.....	20
Odstranjevanje vhodne/izhodne (V/I) plošče.....	21
Nameščanje vhodne/izhodne (V/I) plošče.....	22
Odstranjevanje napajalnika.....	22
Nameščanje napajalnika.....	24
Odstranjevanje gumbne baterije.....	24
Namestitev gumbne baterije.....	25


Odstranjevanje sklopa hladilnika.....	25
Nameščanje sklopa hladilnika.....	26
Odstranjevanje procesorja.....	26
Namestitev procesorja.....	27
Odstranjevanje stikala za zaznavanje vdora.....	27
Namestitev stikala za zaznavanje vdora.....	27
Komponente matične plošče.....	28
Odstranjevanje matične plošče.....	28
Namestitev matične plošče.....	29
3 Nastavitev sistema.....	30
Zagonsko zaporedje.....	30
Navigacijske tipke.....	30
Možnosti sistemskih nastavitev.....	31
Posodobitev BIOS-a	40
Nastavitve mostička.....	41
Geslo za sistem in nastavitve.....	41
Dodelitev gesla za sistem in gesla za nastavitve.....	41
Izbris ali sprememba obstoječega gesla za sistem in/ali nastavitev.....	42
Onemogočanje gesla za sistem.....	42
4 Diagnostika.....	44
Diagnostika izboljšanega predzagonkega ocenjevanje sistema (ePSA).....	44
5 Odpravljanje težav z računalnikom.....	45
Diagnostika lučke LED gumba za vklop.....	45
Koda piska.....	46
Sporočila o napakah.....	46
6 Tehnični podatki.....	53
7 Vzpostavljanje stika z družbo Dell.....	60


Delo v notranjosti računalnika

Preden začnete z delom znotraj računalnika

Upoštevajte ta varnostna navodila, da zaščitite računalnik pred morebitnimi poškodbami in zagotovite lastno varnost. Če ni drugače navedeno, se pri vseh postopkih, vključenih v ta dokument, predpostavlja, da so zagotovljeni naslednji pogoji:


- prebrali ste varnostna navodila, priložena vašemu računalniku.
- Komponento lahko zamenjate ali – če ste jo kupili ločeno – namestite tako, da postopek odstranitve izvedete v obratnem vrstnem redu.


 **Opozorilo:** Preden začnete z delom znotraj računalnika, preberite varnostne informacije, ki so priložene računalniku. Za dodatne informacije o varnem delu obiščite domačo stran za skladnost s predpisi na naslovu www.dell.com/regulatory_compliance

 **POZOR:** Večino popravil lahko opravi samo pooblaščen serviser. Popravljate ali odpravljate lahko samo težave, ki so navedene v dokumentaciji izdelka ali po napotkih podpornega osebja preko elektronske storitve ali telefona. Škoda, ki je nastala zaradi popravil, ki jih družba Dell ni odobrila, garancija ne krije. Seznanite se z varnostnimi navodili, ki so priložena izdelku, in jih upoštevajte.

 **POZOR:** Elektrostatično razelektritev preprečite tako, da se ozemljite z uporabo traku za ozemljitev ali občasno dotaknete nepobarvane kovinske površine, na primer priključka na hrbtni strani računalnika.

 **POZOR:** S komponentami in karticami ravajte previdno. Ne dotikajte se komponent ali stikov na kartici. Kartico prijemajte samo za robove ali za kovinski nosilec. Komponente, kot je procesor, držite za robove in ne za nožice.

 **POZOR:** Ko odklopite kabel, ne vlecite kabla samega, temveč priključek na njem ali pritrdilno zanko. Nekateri kabli imajo priključek z zaklopnimi jezički; če izklapljate tak kabel, pritisnite na zaklopni jeziček, preden izklopite kabel. Ko priključke ločujete, poskrbite, da bodo poravnani, da se njihovi stiki ne zvijejo. Tudi preden priključite kabel, poskrbite, da bodo priključki na obeh straneh pravilno obrnjeni in poravnani.


 **OPOMBA:** Barva vašega računalnika in nekaterih komponent se lahko razlikuje od prikazane v tem dokumentu.

Pred posegom v notranjost računalnika opravite naslednje korake, da se izognete poškodbam računalnika.

1. Delovna površina mora biti ravna in čista, da preprečite nastanek prask na pokrovu računalnika.
2. Izklopite računalnik (glejte poglavje Izklop računalnika).

 **POZOR:** Če želite izklopiti omrežni kabel, najprej odklopite kabel iz računalnika in nato iz omrežne naprave.




3. Iz računalnika odklopite vse omrežne kable.
4. Odklopite računalnik in vse priključene naprave iz električnih vtičnic.
5. Ko je sistem odklopljen, pritisnite in zadržite gumb za vklop, da s tem ozemljite sistemsko ploščo.
6. Odstranite pokrov.

 **POZOR:** Preden se dotaknete česarkoli znotraj računalnika, se razelektrite tako, da se dotaknete nepobarvane kovinske površine, na primer kovine na zadnji strani računalnika. Med delom se občasno dotaknite nepobarvane kovinske površine, da sprostite statično elektriko, ki lahko poškoduje notranje komponente.

Izklop računalnika

 **POZOR:** Preden izklopite računalnik, shranite in zaprite vse odprte datoteke ter zaprite vse odprte programe, da preprečite izgubo podatkov.

1. Zaustavite operacijski sistem.

- V sistemu Windows 8:
 - Če uporabljate napravo na dotik:
 - a. Podrsajte z desnega roba zaslona, da odprete meni čarobnih gumbov, nato izberite **Nastavitve**.
 - b. Izberite ikono  nato izberite **Shut down (Zaustavitev sistema)**
 - Če uporabljate miško:
 - a. Pokažite v zgornji desni kot zaslona in kliknite **Nastavitve**.
 - b. Kliknite ikono  nato izberite **Zaustavitev sistema**.
- V sistemu Windows 7:
 1. Kliknite **Start** .
 2. Kliknite **Zaustavitev sistema**.

ali

1. Kliknite **Start** .
2. Kliknite puščico v spodnjem desnem kotu menija **Start**, kot je prikazano spodaj, in nato kliknite **Zaustavitev**



sistema.

2. Zagotovite, da so računalnik in vse priključene naprave izklopljeni. Če se računalnik in priključene naprave ne izklopijo samodejno ob zaustavitvi operacijskega sistema, pritisnite in 6 sekunde držite gumb za vklop, da jih izklopite.

Ko končate z delom v notranjosti računalnika

Ko dokončate kateri koli postopek zamenjave, zagotovite, da pred vklopom računalnika priključite zunanje naprave, kartice, kable itn.

1. Ponovno namestite pokrov.

 **POZOR:** Omrežni kabel priključite tako, da najprej priključite kabel v omrežno napravo in nato v računalnik.

2. Priključite vse telefonske ali omrežne kable v računalnik.
3. Računalnik in vse priključene naprave priključite v električne vtičnice.
4. Vključite računalnik.
5. Po potrebi zaženite program Dell Diagnostics in preverite, ali računalnik pravilno deluje.

Odstranjevanje in nameščanje komponent

V tem poglavju so podrobne informacije o tem, kako morate odstraniti ali namestiti komponente računalnika.

Priporočena orodja

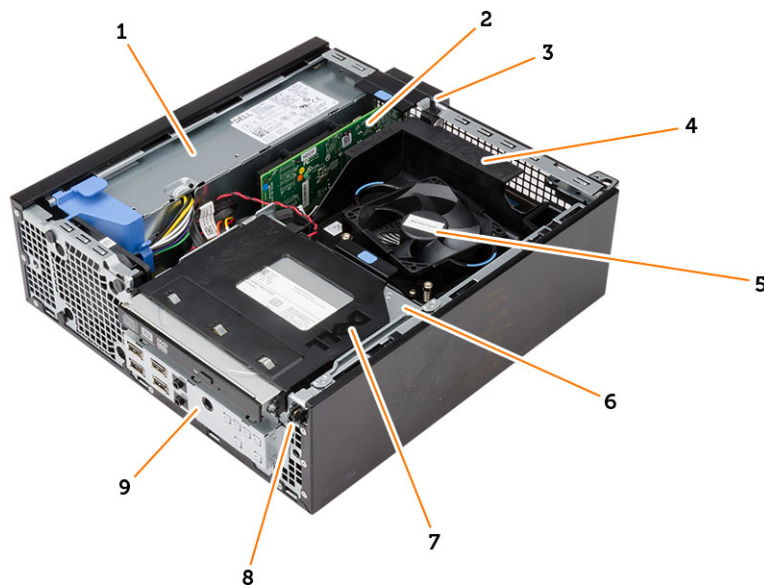
Za postopke, navedene v tem dokumentu, boste verjetno potrebovali naslednja orodja:

- majhen ploščat izvijač,
- izvijač Phillips,
- majhno plastično pero.

Pregled sistema

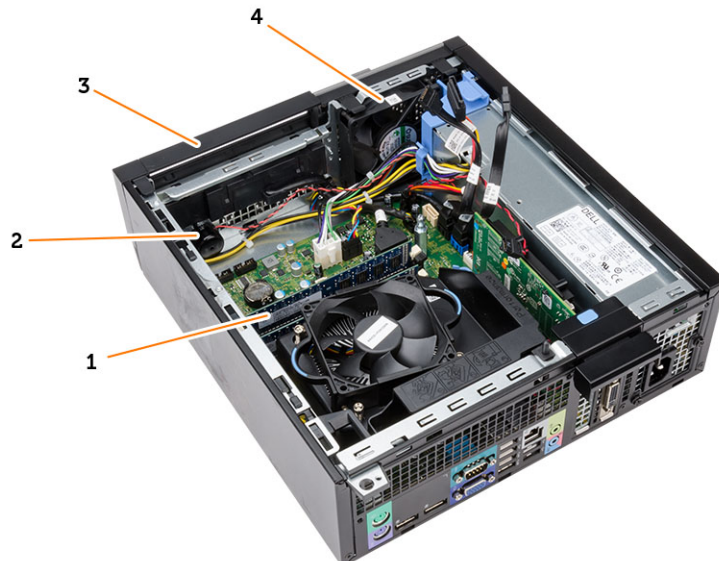
Spodnja slika prikazuje notranjost računalnika z majhnim ohišjem, ko odstranite spodnji pokrov. V oblakihh so imena in označujejo komponente znotraj računalnika.

Vpogled v notranjost računalnika



1. napajalnik
2. kartica PCI Express
3. stikalo za zaznavanje vdora
4. pokrov ventilatorja za procesor
5. ventilator za procesor

6. ohišje pogona
7. optični pogon
8. vklopno stikalo
9. sprednja vhodna/izhodna (V/I) plošča



- | | |
|----------------------|-------------------------|
| 1. pomnilniški modul | 2. zvočnik |
| 3. sprednji okvir | 4. sistemski ventilator |

Odstranjevanje pokrova

1. Sledite navodilom v poglavju *Preden začnete z delom znotraj računalnika*.
2. Zatič za sprostitev pokrova povlecite navzgor in pokrov dvignite. Pokrov dvignite do kota 45 stopinj in ga odstranite iz računalnika.

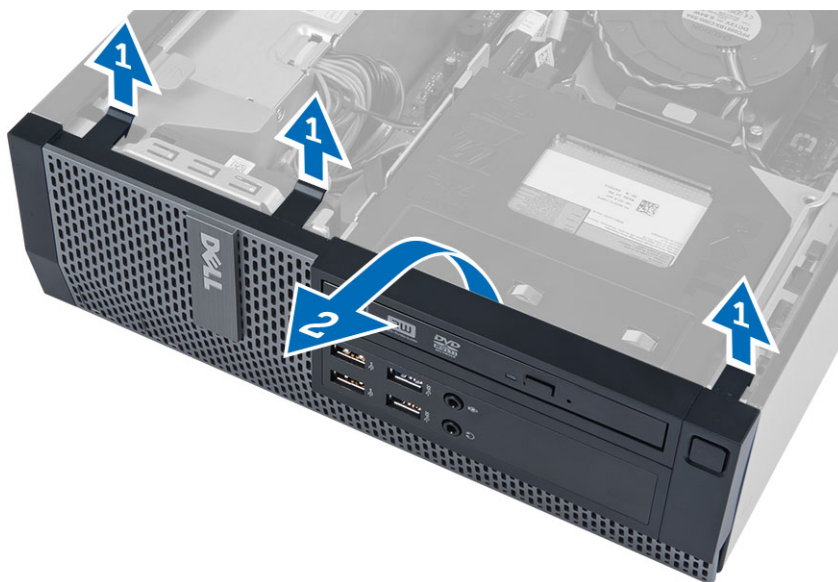


Nameščanje pokrova

1. Pokrov postavite na ohišje.
2. Pokrov pritisnite navzdol, da se zaskoči.
3. Upoštevajte postopke v poglavju *Ko končate z delom v notranjosti računalnika*.

Odstranjevanje sprednjega okvirja

1. Sledite navodilom v poglavju *Preden začnete z delom znotraj računalnika*.
2. Odstranite pokrov.
3. Zaskočne zatiče sprednjega okvirja ločite od ohišja.
4. Obrnite sprednji okvir stran od računalnika, da z ohišja sprostite kaveljčke na nasprotnem robu okvirja. Nato dvignite ohišje in odstranite sprednji okvir.

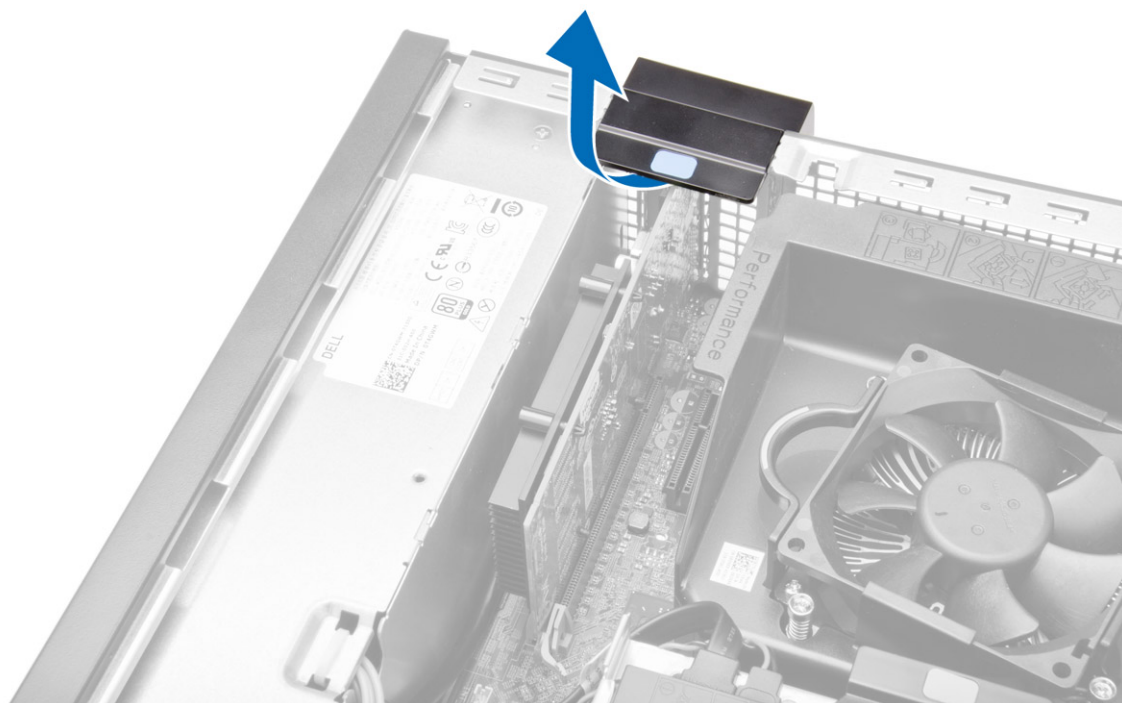


Namestitev sprednjega okvirja

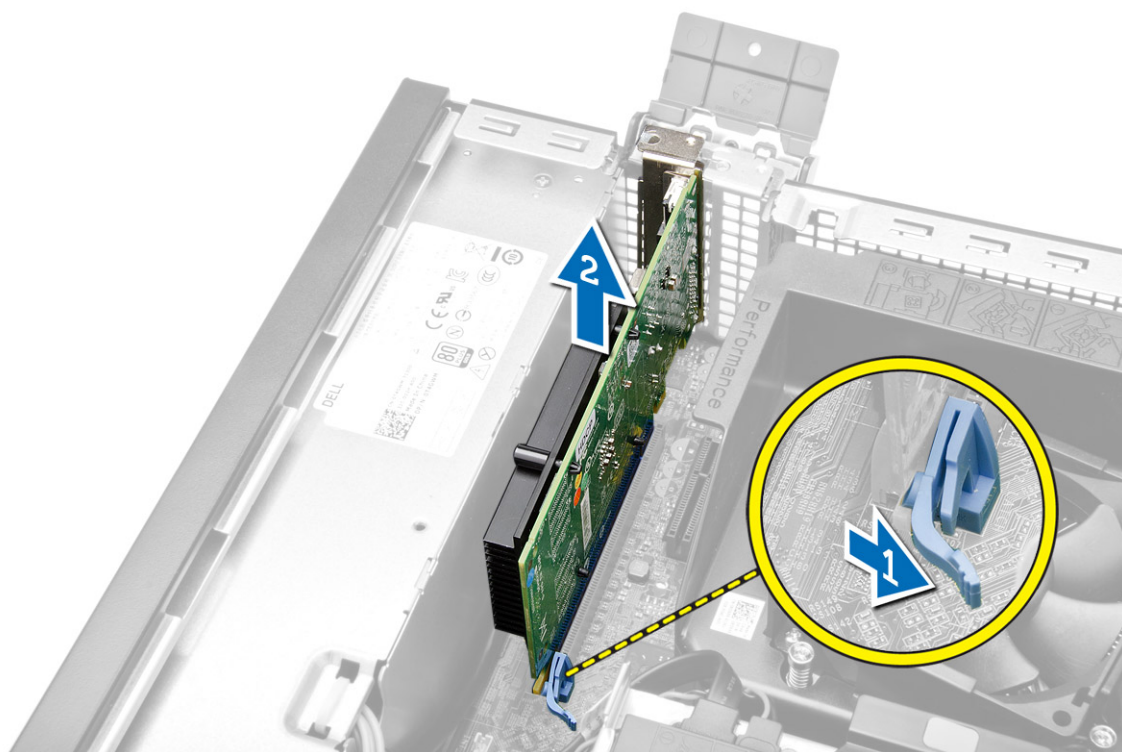
1. Kaveljčke ob spodnjem robu sprednjega okvirja vstavite v reže na sprednjem delu ohišja.
2. Okvir potisnite proti računalniku, tako da se zaskočni zatiči sprednjega okvirja zaskočijo.
3. Namestite pokrov.
4. Sledite navodilom v poglavju *Ko končate z delom znotraj računalnika*.

Odstranjevanje razširitvene kartice

1. Sledite navodilom v poglavju *Preden začnete z delom znotraj računalnika*.
2. Odstranite pokrov
3. Sprostitveni jeziček na zadrževalnem zapahu kartice obrnite navzgor.



4. Povlecite sprostivni vzvod stran od razširitvene kartice, dokler pritrdilni jeziček ne pride iz reže v kartici. Nato kartico dvignite in vzemite iz priključka ter jo odstranite iz računalnika.



Nameščanje razširitvene kartice

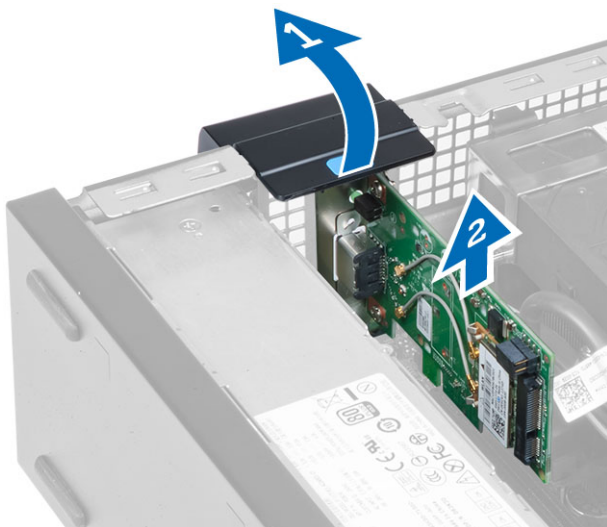
1. Razširitveno kartico vstavite v priključek na matični plošči in jo potisnite navzdol, da bo varno nameščena.
2. Namestite pokrov.
3. Sledite navodilom v poglavju *Ko končate z delom znotraj računalnika*.

Odstranitev kartice za brezžično lokalno omrežje (WLAN)

1. Sledite navodilom v poglavju *Preden začnete z delom znotraj računalnika*.
2. Odstranite pokrov.
3. Odstranite vijake, s katerimi je zunanja antena pritrjena na računalnik.
4. Povlecite zunanjo anteno z računalnika.



5. Pritisnite moder jeziček in dvignite zapah navzven. Dvignite in odstranite kartico WLAN iz priključka na matični plošči.

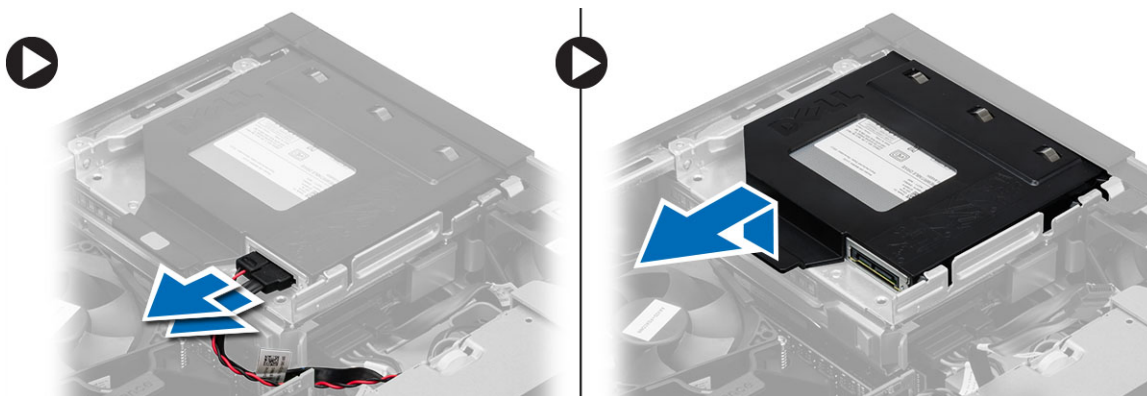


Namestitev kartice WLAN

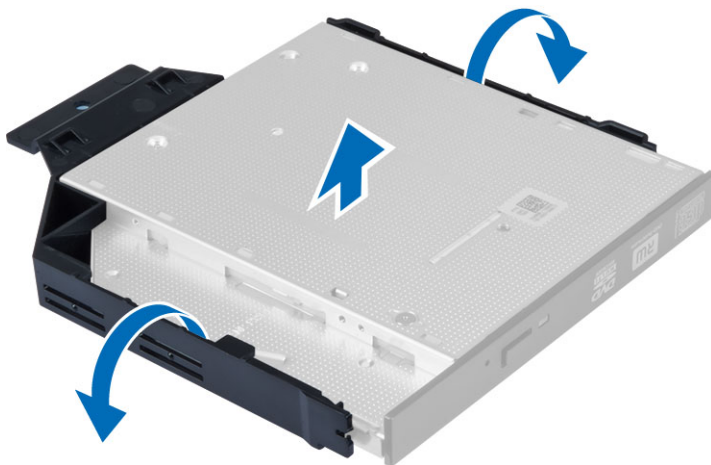
1. Vstavite kartico WLAN v priključek in pritisnite navzdol.
2. Pritisnite zatič, da pritrđite kartico WLAN.
3. Namestite zunanjo anteno v priključek in privijte vijake, s katerimi je pritrjena v računalnik.
4. Namestite pokrov.
5. Sledite navodilom v poglavju *Ko končate z delom znotraj računalnika*.

Odstranjevanje optičnega pogona

1. Sledite navodilom v poglavju *Preden začnete z delom znotraj računalnika*.
2. Odstranite pokrov.
3. Odklopite podatkovni in napajalni kabel z zadnje strani optičnega pogona.
4. Dvignite jeziček in optični pogon potisnite ven, da ga odstranite iz računalnika.



5. Upognite nosilec optičnega pogona in optični pogon dvignite iz nosilca.



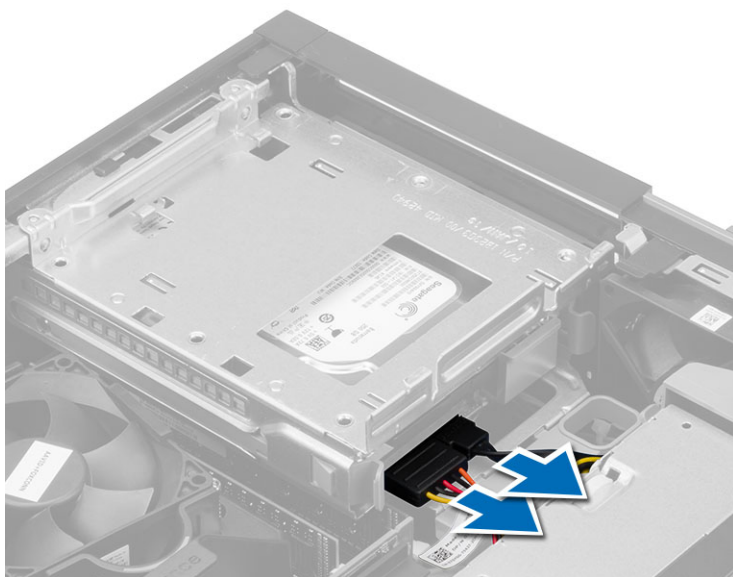
6. Ponovite korake od 3 do 5, če želite odstraniti drug optični pogon (če je na voljo).

Namestitev optičnega pogona

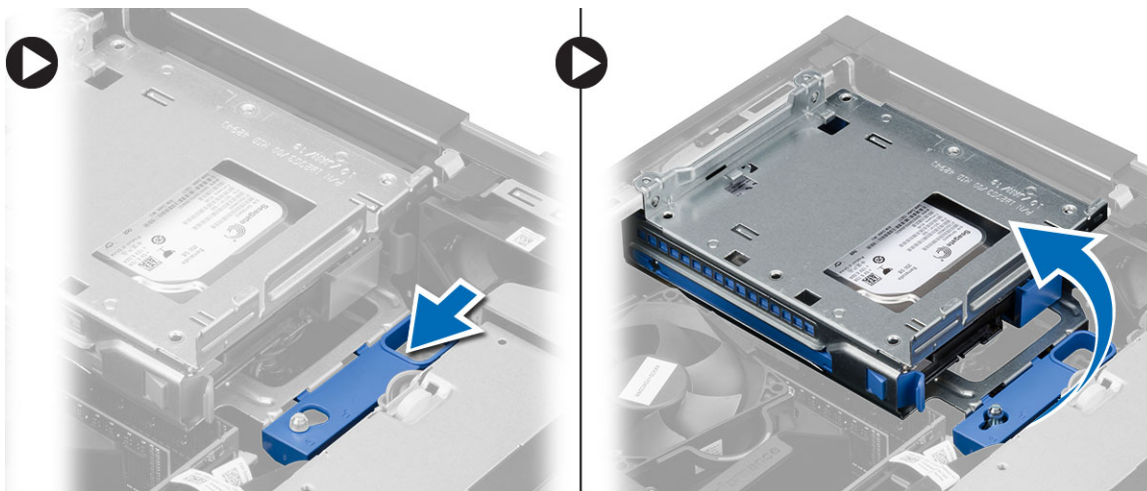
1. Optični pogon vstavite v konzolo.
2. Optični pogon potisnite v ohišje pogona.
3. Podatkovni in napajalni kabel priklopite na optični pogon.
4. Namestite pokrov.
5. Sledite navodilom v poglavju *Ko končate z delom znotraj računalnika*.

Odstranjevanje ohišja pogona

1. Sledite navodilom v poglavju *Preden začnete z delom znotraj računalnika*.
2. Odstranite:
 - a. pokrov
 - b. sprednji okvir
 - c. optični pogon
3. Odklopite in odstranite podatkovne in napajalne kable s hrbtne strani trdega diska.



4. Potisnite modro ročico za ohišje trdega diska v odklenjen položaj in dvignite ohišje trdega diska iz računalnika.

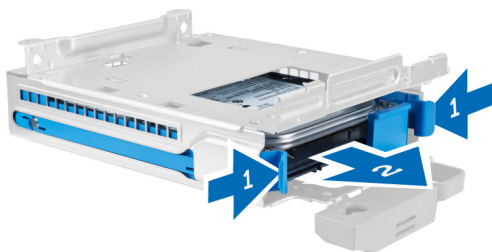


Namestitev ohišja pogona

1. Ohišje pogona postavite na rob računalnika, da omogočite dostop do priključkov kabela na trdem disku.
2. Podatkovni in napajalni kabel priklopite na hrbtno stran trdega diska.
3. Obrnite ohišje pogona in ga vstavite v ohišje računalnika. Z režami v ohišju pritrдите jezičke ohišja pogona.
4. Ročaj ohišja pogona potisnite v zaklenjen položaj.
5. Namestite:
 - a. sprednji okvir
 - b. optični pogon
 - c. pokrov
6. Sledite navodilom v poglavju *Ko končate z delom znotraj računalnika*.

Odstranjevanje trdega diska

1. Sledite navodilom v poglavju *Preden začnete z delom znotraj računalnika*.
2. Odstranite:
 - a. pokrov
 - b. optični pogon
 - c. ohišje pogona
3. Zatiča potisnite navznoter in nosilec trdega diska potisnite iz ohišja pogona.




4. Upognite nosilec trdega diska in trdi disk odstranite iz nosilca.



5. Odstranite vijake, s katerimi je mini trdi disk pritrjen na nosilec trdega diska in odstranite disk z nosilca.



 **OPOMBA:** Korak 5 opravite le, če imate mini trdi disk.

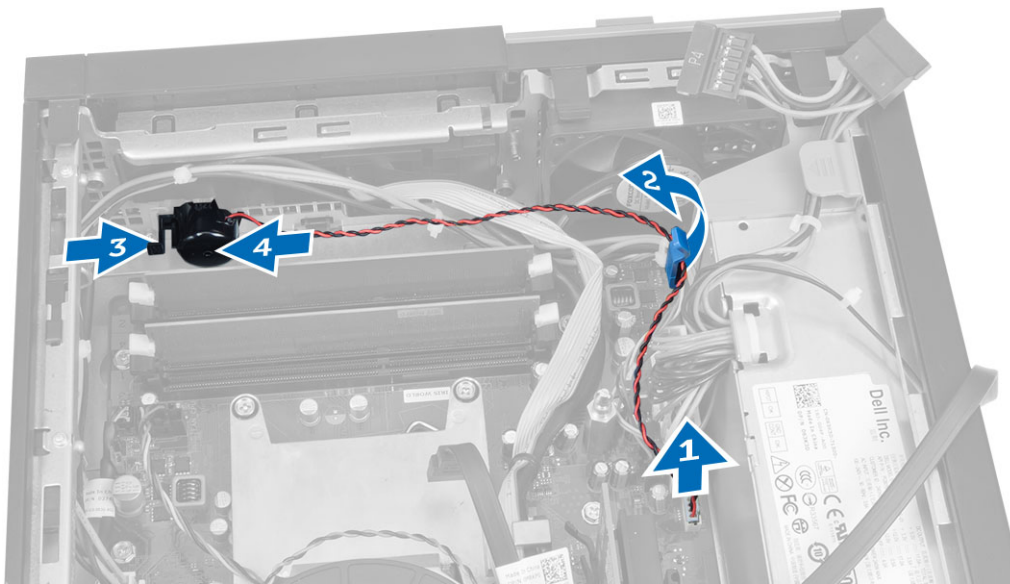
Namestitev trdega diska

1. Privijte vijake, s katerimi je mini trdi disk (če je prisoten) pritrjen na nosilec trdega diska.
2. Upognite nosilec trdega diska in trdi disk vstavite v nosilec.
3. Nosilec trdega diska potisnite v ohišje trdega diska.
4. Namestite:

- a. ohišje pogona
 - b. optični pogon
 - c. pokrov
5. Sledite navodilom v poglavju *Ko končate z delom znotraj računalnika.*

Odstranjevanje zvočnika

1. Sledite navodilom v poglavju *Preden začnete z delom znotraj računalnika.*
2. Odstranite:
 - a. pokrov
 - b. optični pogon
 - c. ohišje pogona
3. Odklopite kabel zvočnika z matične plošče in ga odstranite s pritrdilne sponke v ohišju. Pritisnite jeziček, s katerim je pritrjen zvočnik, in zvočnik odstranite tako, da ga potisnete v desno stran računalnika.



Nameščanje zvočnika

1. Zvočnik postavite na ustrezno mesto na ohišju računalnika.
2. Pritisnite jeziček, s katerim je pritrjen zvočnik, in zvočnik pritrdite tako, da ga potisnete v levo stran računalnika.
3. Speljite kabel zvočnika skozi zatič in ga priključite na matično ploščo.
4. Namestite:
 - a. ohišje pogona
 - b. optični pogon
 - c. pokrov
5. Sledite navodilom v poglavju *Ko končate z delom znotraj računalnika.*

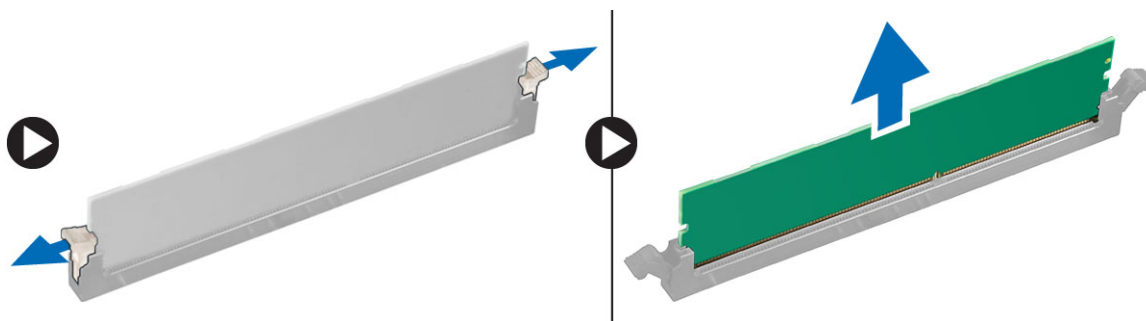
Napotki za pomnilniške module

Za optimalno delovanje računalnika pri konfiguraciji systemskega pomnilnika upoštevajte naslednje splošne napotke:

- Lahko uporabljate pomnilniške module različnih velikosti (npr. 2 GB in 4 GB), vendar pa morajo imeti vsi zasedeni kanali enake konfiguracije.
- Pomnilniške module morate vstaviti tako, da začnete pri prvi reži.
 - ✎ **OPOMBA:** Pomnilniške reže v vašem računalniku so lahko označene različno, kar je odvisno od konfiguracije strojne opreme (npr. A1, A2 ali 1,2,3).
- Če štiristopenjske pomnilniške module uporabljate skupaj z enostopenjskimi ali dvostopenjskimi moduli, morate štiristopenjske module namestiti v reže z belimi sprostitvenimi ročicami.
- Če namestite pomnilniške module različnih hitrosti, delujejo s hitrostjo najpočasnejših nameščenih pomnilniških modulov.

Odstranjevanje pomnilnika

1. Sledite navodilom v poglavju *Preden začnete z delom znotraj računalnika*.
2. Odstranite pokrov.
3. Pritisnite zadrževalne jezičke na straneh pomnilniških modulov in pomnilniške module dvignite iz priključkov na matični plošči.

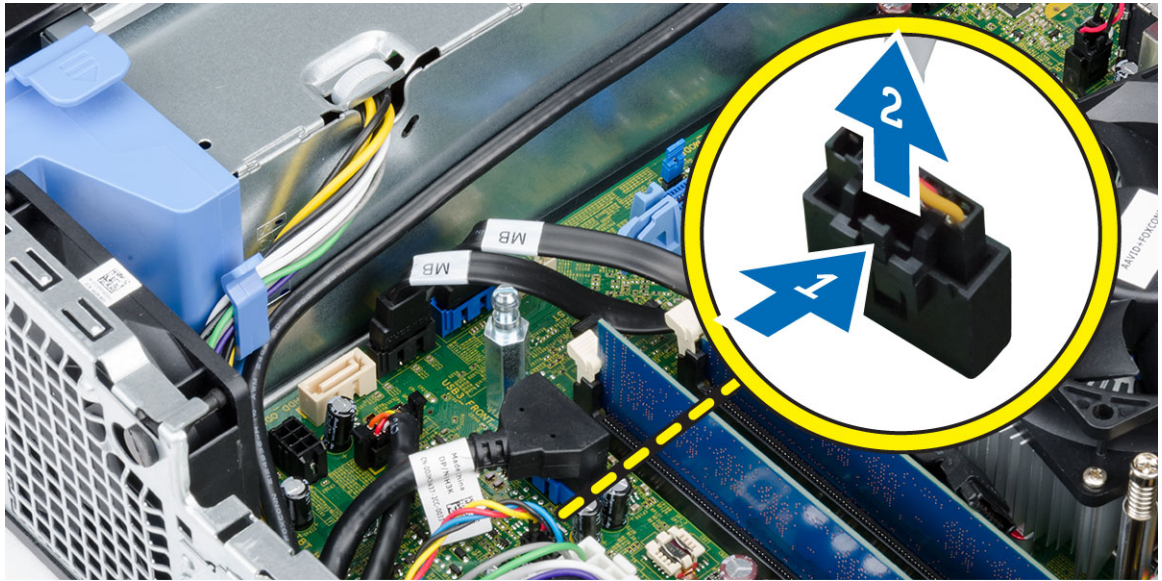


Nameščanje pomnilnika

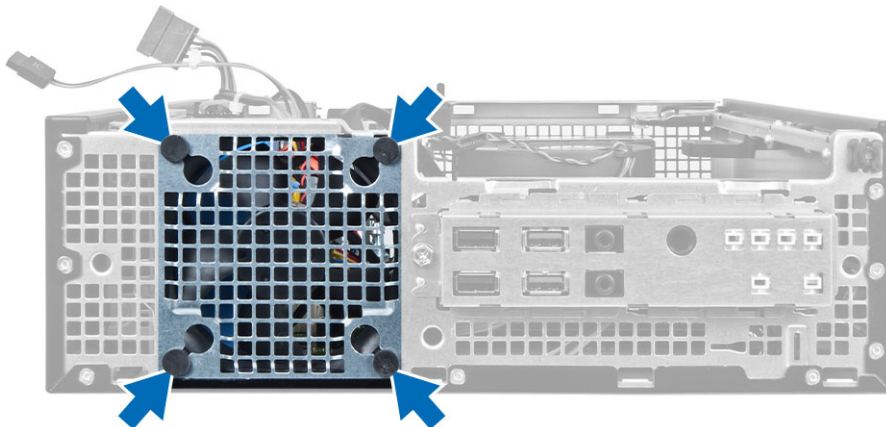
1. Poravnajte zarezo na pomnilniški kartici z jezičkom priključka matične plošče.
2. Pritisnite na pomnilniški modul, dokler pritrditveni jezički ne skočijo nazaj, da jih pritrdite na mesto.
3. Namestite pokrov.
4. Upoštevajte postopke v poglavju *Ko končate z delom v notranjosti računalnika*.

Odstranitev systemskega ventilatorja

1. Sledite navodilom v poglavju *Preden začnete z delom znotraj računalnika*.
2. Odstranite:
 - a. pokrov
 - b. optični pogon
 - c. ohišje pogona
 - d. sprednji okvir
3. Z matične plošče odklopite kabel systemskega ventilatorja.



4. Sistemski ventilator ločite in odstranite s gumijastih skoznjikov, s katerimi je pritrjen na sprednji del računalnika. Nato pritisnite skoznjike navznoter vzdolž rež in jih potisnite skozi ohišje.

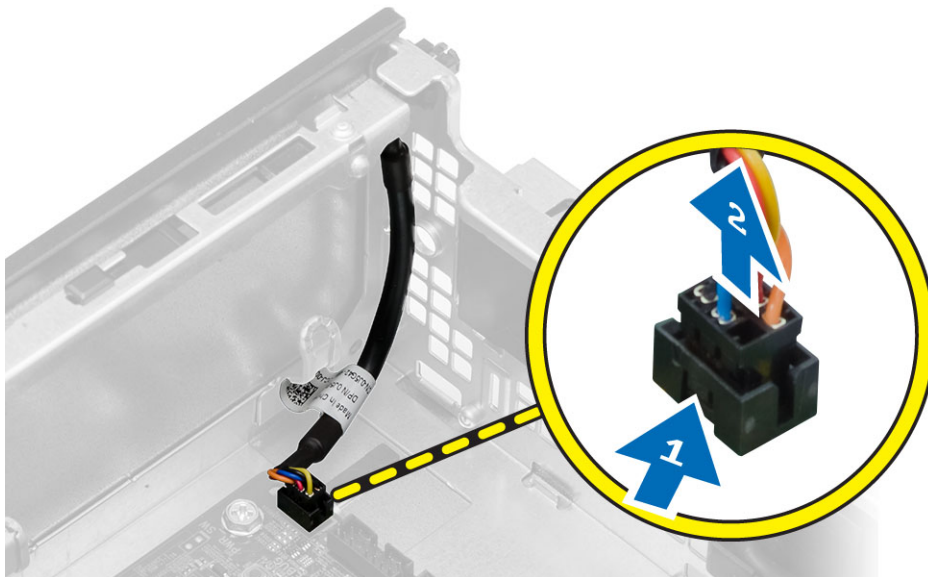


Namestitev sistema ventilatorja

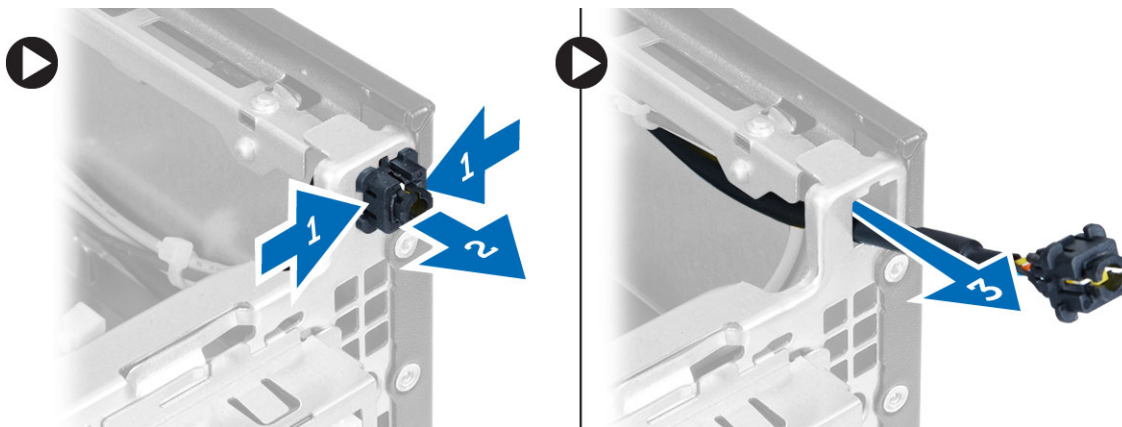
1. Sistemski ventilator namestite v ohišje.
2. Štiri skoznjike potisnite skozi ohišje in navzven vzdolž utora, da ga pritrдите.
3. Kabel sistema ventilatorja priklopite na matično ploščo.
4. Namestite:
 - a. sprednji okvir
 - b. ohišje pogona
 - c. optični pogon
 - d. pokrov
5. Sledite navodilom v poglavju *Ko končate z delom znotraj računalnika*.

Odstranjevanje vklopnega stikala

1. Sledite navodilom v poglavju *Preden začnete z delom znotraj računalnika*.
2. Odstranite:
 - a. pokrov
 - b. sprednji okvir
 - c. optični pogon
 - d. ohišje pogona
3. Z matične plošče odklopite kabel vklopnega stikala.



4. Pritisnite sponke na obeh straneh vklopnega stikala in ga tako sprostite iz ohišja ter vklopno stikalo skupaj s kablom izvlecite iz računalnika.



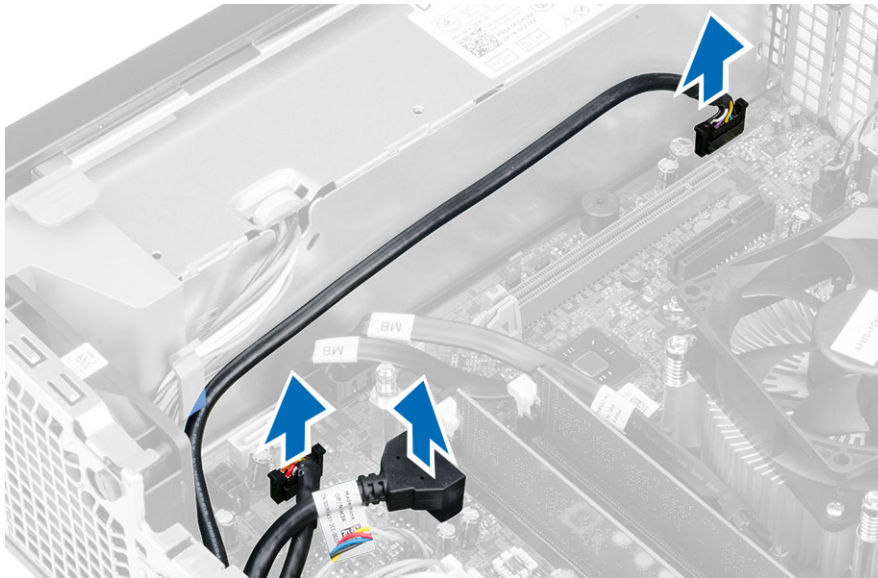
Namestitev vklopnega stikala

1. Potisnite vklopno stikalo skozi sprednji del računalnika.
2. Priključite kabel vklopnega stikala na matično ploščo.

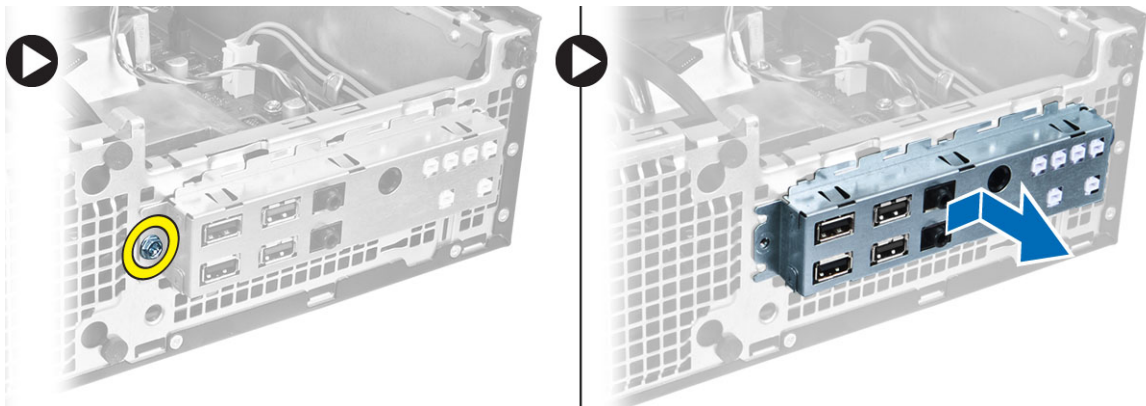
3. Namestite:
 - a. ohišje pogona
 - b. optični pogon
 - c. sprednji okvir
 - d. pokrov
4. Sledite navodilom v poglavju *Ko končate z delom znotraj računalnika.*

Odstranjevanje vhodne/izhodne (V/I) plošče

1. Sledite navodilom v poglavju *Preden začnete z delom znotraj računalnika.*
2. Odstranite:
 - a. pokrov
 - b. optični pogon
 - c. ohišje pogona
 - d. sprednji okvir
3. V/I-ploščo ali kabel FlyWire in zvočni kabel odklopite z matične plošče.



4. Odstranite vijak, s katerim je V/I-plošča pritrjena na ohišje. Nato V/I-ploščo potisnite in jo sprostite in odstranite iz računalnika.

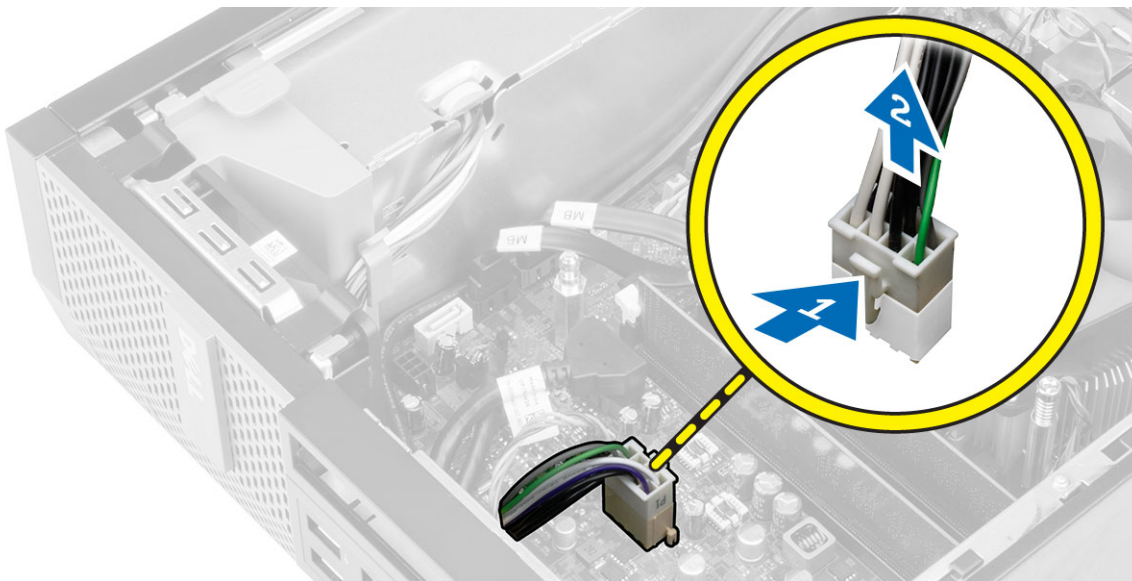


Nameščanje vhodne/izhodne (V/I) plošče

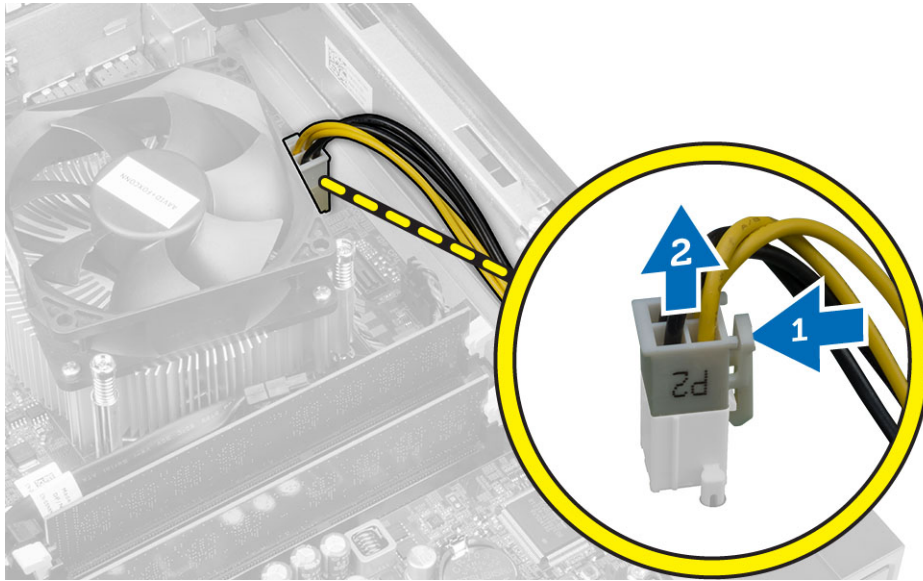
1. Vhodno/izhodno ploščo vstavite v režo na sprednjem delu ohišja.
2. Potisnite V/I ploščo, da jo pritrdite na ohišje.
3. Privijte vijak, da V/I ploščo pritrdite na ohišje.
4. V/I-ploščo ali kabel FlyWire in zvočni kabel priklopite na matično ploščo.
5. Kable V/I-plošče in kable FlyWire speljite v sponko ohišja ventilatorja.
6. Namestite:
 - a. ohišje pogona
 - b. optični pogon
 - c. sprednji okvir
 - d. pokrov
7. Sledite navodilom v poglavju *Ko končate z delom znotraj računalnika*.

Odstranjevanje napajalnika

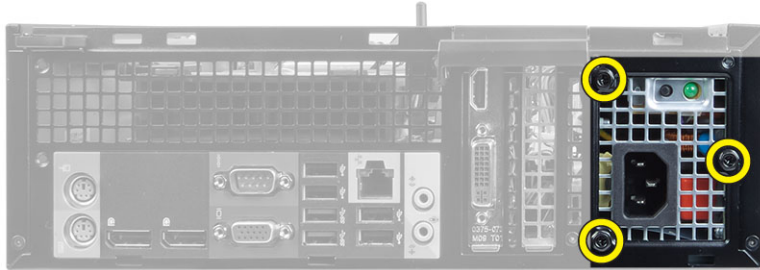
1. Sledite navodilom v poglavju *Preden začnete z delom znotraj računalnika*.
2. Odstranite:
 - a. pokrov
 - b. sprednji okvir
 - c. optični pogon
 - d. ohišje pogona
3. Odklopite napajalne kable z 8 nožicami z matične plošče.



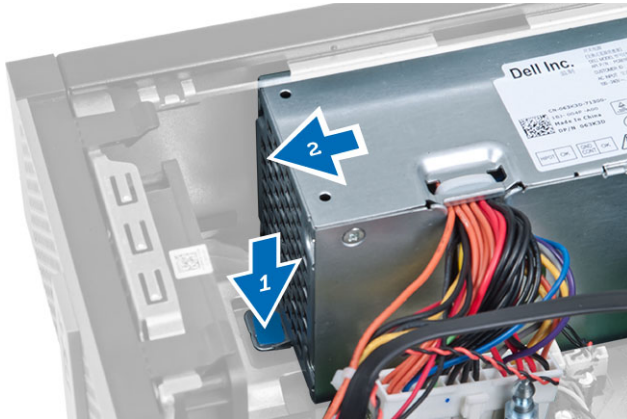
4. Odklopite 4-pinski napajalni kabel z matične plošče.



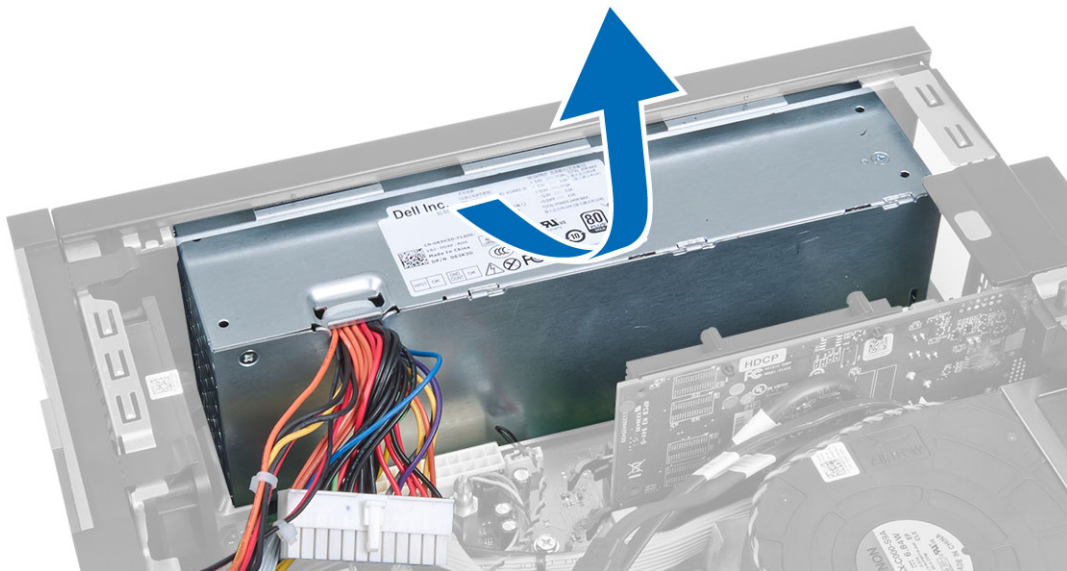
5. Odstranite vijake, s katerimi je napajalnik pritrjen na hrbtno stran računalnika.



6. Pritisnite modri jeziček za sprostitev in napajalnik potisnite proti sprednjemu delu računalnika.



7. Dvignite napajalnik navzgor in ga potegnite iz računalnika.

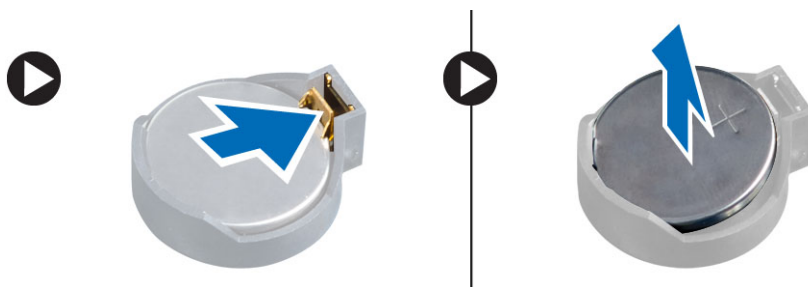


Nameščanje napajalnika

1. Napajalnik postavite v ohišje in ga potisnite proti zadnjemu delu računalnika, da ga pritrdite.
2. Privijte vijake, s katerimi je napajalnik pritrjen na zadnjo stran računalnika.
3. Priključite 4-pinske in 8-pinske napajalne kable na matično ploščo.
4. Kable napajalnika vdenite v sponke ohišja.
5. Namestite:
 - a. ohišje pogona
 - b. optični pogon
 - c. sprednji okvir
 - d. pokrov
6. Sledite navodilom v poglavju *Ko končate z delom znotraj računalnika*.

Odstranjevanje gumbne baterije

1. Sledite navodilom v poglavju *Preden začnete z delom znotraj računalnika*.
2. Odstranite:
 - a. pokrov
 - b. sprednji okvir
 - c. ohišje pogona
3. Zapah za sprostitev potisnite stran od baterije, da gumbna baterija izskoči iz podnožja, ter gumbno baterijo odstranite iz računalnika.

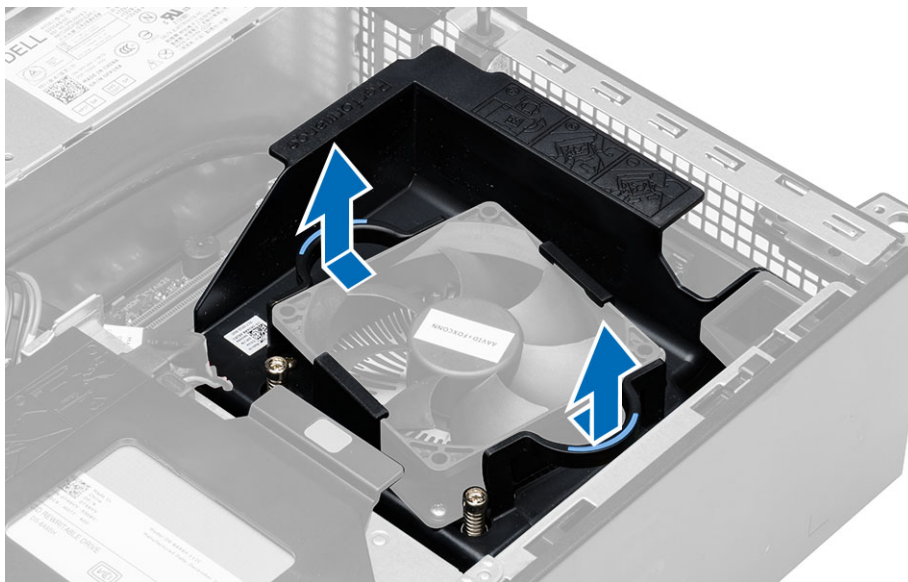


Namestitev gumbne baterije

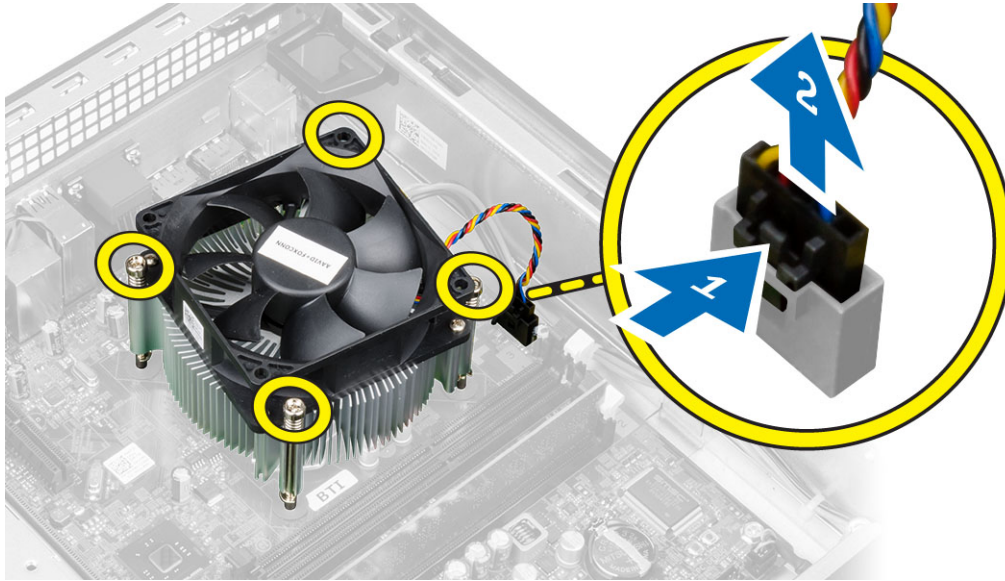
1. Gumbno baterijo vstavite v ustrezno režo na matični plošči.
2. Gumbno baterijo potisnite navzdol, dokler zapah za sprostitve baterije ne skoči nazaj in jo pritrdi na mesto.
3. Namestite:
 - a. ohišje pogona
 - b. sprednji okvir
 - c. pokrov
4. Sledite navodilom v poglavju *Ko končate z delom znotraj računalnika*.

Odstranjevanje sklopa hladilnika

1. Sledite navodilom v poglavju *Preden začnete z delom znotraj računalnika*.
2. Odstranite pokrov.
3. Z obema rokama potisnite sprostitveni ročici in hkrati dvignite usmerjevalnik ventilatorja navzgor in stran z računalnika.



4. Odklopite kabel ventilatorja z matične plošče. Odvijte pritrdilne vijake, dvignite sklop hladilnika in ga odstranite iz računalnika.



Nameščanje sklopa hladilnika

1. Namestite sklop hladilnika v ohišje.
2. Enakomerno zategnite zaskočne vijake, da s tem pritrdite sklop hladilnika na matično ploščo.
3. Priključite kabel ventilatorja na matično ploščo.
4. Odvod ventilatorja namestite na ventilator in ga pritisnite, da se zaskoči.
5. Namestite pokrov.
6. Sledite navodilom v poglavju *Ko končate z delom znotraj računalnika*.

Odstranjevanje procesorja

1. Sledite navodilom v poglavju *Preden začnete z delom znotraj računalnika*.
2. Odstranite pokrov.
3. Odstranite sklop hladilnika.
4. Pritisnite sprostitevno ročico navzdol in ročico premaknite navzven, da jo sprostite z zadrževalnega kaveljčka. Dvignite pokrov procesorja in procesor odstranite iz ležišča. Shranite ga v antistatični vrečki.

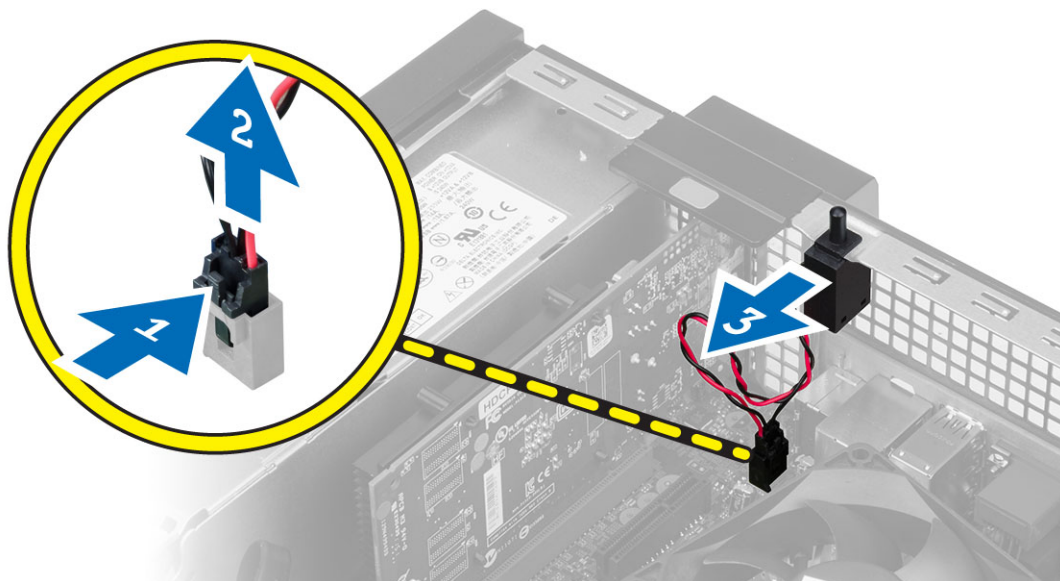


Namestitev procesorja

1. Vstavite procesor v ležišče procesorja. Poskrbite, da bo procesor pravilno nameščen.
2. Nežno spustite pokrov procesorja.
3. Pritisnite sprostitveno ročico navzdol, nato pa jo premaknite navznoter, da jo pritrdite z zadrževalnim kaveljčkom.
4. Namestite sklop hladilnika.
5. Namestite pokrov.
6. Sledite navodilom v poglavju *Ko končate z delom znotraj računalnika*.

Odstranjevanje stikala za zaznavanje vdora

1. Sledite navodilom v poglavju *Preden začnete z delom znotraj računalnika*.
2. Odstranite:
 - a. pokrov
 - b. sklop hladilnika
3. S matične plošče odklopite kabel stikala za zaznavanje vdora.
4. Stikalo za zaznavanje vdora potisnite proti dnu ohišja in ga odstranite iz računalnika.

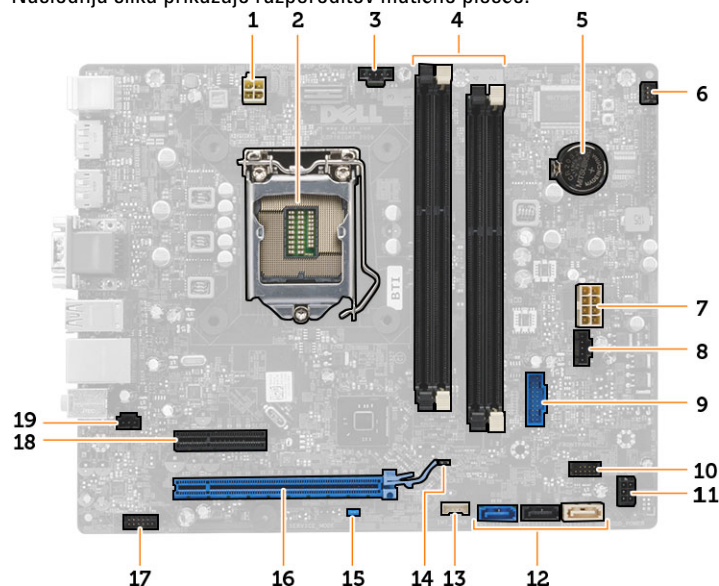


Namestitev stikala za zaznavanje vdora

1. Stikalo za zaznavanje vdora vstavite v zadnjo stran ohišja in ga povlecite navzven, da ga pritrdite.
2. Kabel stikala za zaznavanje vdora priklopite na matično ploščo.
3. Namestite:
 - a. sklop hladilnika
 - b. pokrov
4. Sledite navodilom v poglavju *Ko končate z delom znotraj računalnika*.

Komponente matične plošče

Naslednja slika prikazuje razporeditev matične plošče.

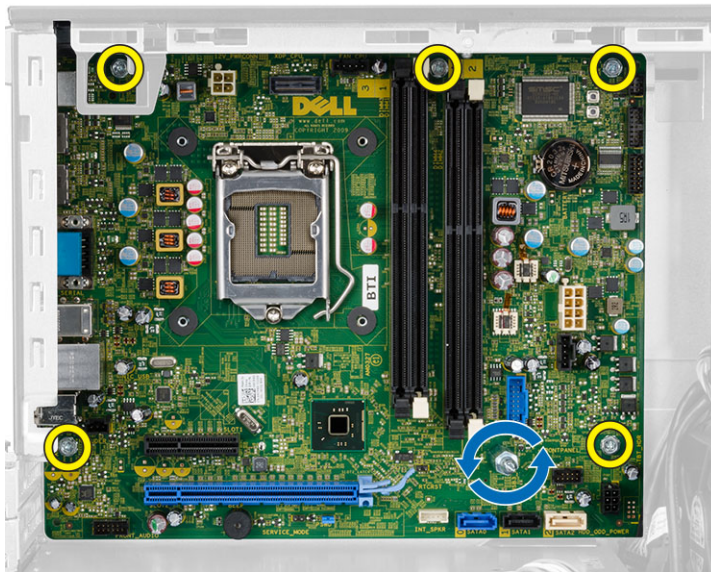


- | | |
|--|---|
| 1. napajalni priključek | 2. podnožje za procesor |
| 3. priključek za sistemski ventilator | 4. priključki pomnilniškega modula |
| 5. gumbna baterija | 6. priključek za vklopno stikalo |
| 7. priključek za sistemsko napajanje | 8. priključek za sistemski ventilator |
| 9. sprednji priključek USB 3.0 | 10. priključek sprednje plošče |
| 11. priključek za vklop HDD/ODD | 12. priključki SATA |
| 13. priključek za notranji zvočnik | 14. ponastavitveni mostiček RTC (RTCST) |
| 15. mostiček za geslo (PSWD) | 16. priključek kartice PCI Express x16 |
| 17. Priključek za zvok na sprednji plošči | 18. priključek PCI Express x4 |
| 19. priključek stikala za zaznavanje vdora | |

Odstranjevanje matične plošče

1. Sledite navodilom v poglavju *Preden začnete z delom znotraj računalnika*.
2. Odstranite:
 - a. pokrov
 - b. sprednji okvir
 - c. optični pogon
 - d. ohišje pogona
 - e. pomnilnik
 - f. sklop hladilnika
 - g. razširitvena(-e) kartica(-e)
 - h. napajalnik

3. Odklopite vse kable, priključene na matično ploščo, in jih odstranite iz ohišja.
4. Odstranite vijake, s katerimi je matična plošča pritrjena na ohišje.
5. Odvijte šesterorobi vijak v nasprotni smeri urinega kazalca in ga odstranite z matične plošče.



6. Matično ploščo potisnite iz ohišja računalnika.

Namestitev matične plošče

1. Matično ploščo poravnajte s priključki vrat na zadnjem delu ohišja in jo postavite na ohišje.
2. Privijte vijake, s katerimi je matična plošča pritrjena na ohišje.
3. Kable priklopite na matično ploščo.
4. Namestite:
 - a. napajalnik
 - b. razširitvena(-e) kartica(-e)
 - c. sklop hladilnika
 - d. pomnilnik
 - e. ohišje pogona
 - f. optični pogon
 - g. sprednji okvir
 - h. pokrov
5. Sledite navodilom v poglavju *Ko končate z delom znotraj računalnika*.

Nastavitev sistema

Nastavitev sistema vam omogoča nadzorovanje strojne opreme računalnika in določanje možnosti na ravni BIOS-a. V nastavitvi sistema lahko:

- Spremenite nastavitve NVRAM, potem ko dodate ali odstranite strojno opremo
- Gledate konfiguracijo strojne opreme sistema
- Omogočite ali onemogočite vgrajene naprave
- Nastavite pragove delovanja in upravljanja porabe energije
- Upravljate varnost računalnika

Zagonsko zaporedje

Zagonsko zaporedje vam omogoča obhod zaporedja systemskega zagona in neposredni zagon določene enote (npr. optični pogon ali trdi disk). Ko se med samodejnim preskusom vklopa (POST) prikaže logotip Dell, lahko:

- Dostopate do nastavitve sistema s pritiskom na tipko <F2>
- Odprete meni za enkratni zagon s pritiskom na tipko <F12>

V meniju za enkratni zagon so prikazane naprave, ki jih lahko zaženete z vključno možnostjo diagnostike. Možnosti menija za zagon so:

- Removable Drive (Izmenljivi pogon) (če je na voljo)
- STXXXX Drive (Pogon STXXXX)
 - ▣ **OPOMBA:** XXX označuje številko pogona SATA.
- Optical Drive (Optični pogon)
- Diagnostics (Diagnostika)
 - ▣ **OPOMBA:** Če izberete možnost »Diagnostics« (Diagnostika), se bo prikazal zaslon **ePSA diagnostics** (Diagnostika ePSA).


Na zaslonu za zagonsko zaporedje je prikazana tudi možnost za dostop do menija za nastavitev sistema.

Navigacijske tipke

V naslednji tabeli so prikazane navigacijske tipke za nastavitev sistema.

- ▣ **OPOMBA:** Za večino možnosti systemskih nastavitev velja, da se spremembe, ki jih naredite, zabeležijo, vendar pa začnejo veljati šele, ko ponovno zaženete sistem.

Tabela 1. Navigacijske tipke

Tipke	Navigacija
Puščica gor	Premaknete se v prejšnje polje.
Puščica dol	Premaknete se v naslednje polje.
<Enter>	S to tipko lahko izberete vrednost v izbranem polju (če je mogoče) ali sledite povezavi v polju.
Preslednica	Razširi ali strni spustni seznam, če je mogoče.
<Tab>	Premaknete se na naslednje področje fokusa.  OPOMBA: Samo za brskalnike s standardno grafiko.
<Esc>	Premaknete se na prejšnjo stran, dokler ne pridete na glavni zaslon. Če tipko <Esc> pritisnete na glavnem zaslonu, se prikaže sporočilo, ki vas pozove, da shranite morebitne neshranjene spremembe in ponovno zaženete sistem.
<F1>	Prikaže datoteko s pomočjo za nastavitvev sistema.

Možnosti sistemskih nastavitvev




 **OPOMBA:** Prikaz elementov, navedenih v tem razdelku, je odvisen od računalnika in nameščenih naprav.

Tabela 2. Splošno

Možnost	Opis
System Information	<p>Prikažejo se naslednji podatki:</p> <ul style="list-style-type: none"> • System Information (Podatki o sistemu) – Prikaže možnosti BIOS Version (Različica BIOS-a), Service Tag (Servisna številka), Asset Tag (Oznaka sredstva), Ownership Tag (Oznaka lastništva), Ownership Date (Datum lastništva), Manufacture Date (Datum izdelave) in Express Service Code (Koda za hitri servis). • Memory Information (Podatki o pomnilniku) – Prikaže možnosti Memory Installed (Nameščen pomnilnik), Memory Available (Razpoložljiv pomnilnik), Memory Speed (Hitrost pomnilnika), Memory Channels Mode (Način pomnilniških kanalov), Memory Technology (Tehnologija pomnilnika), DIMM 1 Size (Velikost DIMM 1), DIMM 2 Size (Velikost DIMM 2), DIMM 3 Size (Velikost DIMM 3) in DIMM 4 Size (Velikost DIMM 4). • PCI Information (PCI-podatki) – Prikaže možnosti SLOT1, SLOT2, SLOT3 in SLOT4. • Processor Information (Podatki o procesorju) – Prikaže možnosti Processor Type (Vrsta procesorja), Core Count (Število jeder), Processor ID (ID procesorja), Current Clock Speed (Trenutni takt), Minimum Clock Speed (Najnižji takt), Maximum Clock Speed (Najvišji takt), Processor L2 Cache (Predpomnilnik procesorja L2), Processor L3 Cache (Predpomnilnik procesorja L3), HT Capable (Zmogljivost HT) in 64-Bit Technology (64-bitna tehnologija). • Device Information (Podatki o napravi) – Prikaže možnosti SATA-0, SATA-1, SATA-2, SATA-3, LOM MAC Address (Naslov LOM MAC), Audio Controller (Zvočni krmilnik) in Video Controller (Video krmilnik).
Boot Sequence	<p>Omogoča vam, da določite zaporedje, po katerem računalnik poskuša poiskati operacijski sistem. Možnosti so:</p> <ul style="list-style-type: none"> • Diskette drive (Disketni pogon) • STXXXXXX / STXXXXXX • USB Storage Device (Pomnilniška naprava USB) • CD/DVD/CD-RW Drive (Pogon CD/DVD/CD-RW)

Možnost	Opis
	<ul style="list-style-type: none"> Onboard NIC (Vgrajena mrežna kartica)
Advanced Boot Options	<ul style="list-style-type: none"> Podedovano UEFI
Advance Boot Options	Enable Legacy Option ROMs (Omogoči ROM z možnostjo podedovanega načina) (privzeto omogočeno)
Date/Time	Omogoča vam nastavitve datuma in časa. Spremembe datuma in časa sistema začnejo veljati takoj.

Tabela 3. Konfiguracija sistema

Možnost	Opis
Integrated NIC	<p>Omogoča, da omogočite ali onemogočite vgrajeno omrežno kartico. Vgrajeno omrežno kartico lahko nastavite na:</p> <ul style="list-style-type: none"> Enable UEFI Network Stack (Omogoči omrežno kopičenje UEFI) (privzeto onemogočeno) Disabled (Onemogočeno) Enabled (Omogočeno) Enabled w/PXE (Omogočeno s PXE), privzeta nastavitve Enabled w/Cloud Desktop (Omogočeno s Cloud Desktop) <p> OPOMBA: Prikaz elementov, navedenih v tem razdelku, je odvisen od računalnika in nameščenih naprav.</p>
Serial Port	<p>Omogoča vam, da določite nastavitve serijskih vrat. Serijska vrata lahko nastavite na:</p> <ul style="list-style-type: none"> Disabled (Onemogočeno) COM1 COM2 COM3 COM4 <p> OPOMBA: Operacijski sistem lahko dodeli vire tudi, če je nastavitve onemogočena.</p>
SATA Operation	<p>Omogoča vam, da konfigurirate način delovanja vgrajenega kontrolnika trdega diska.</p> <ul style="list-style-type: none"> Disabled (Onemogočeno) – Krmilniki SATA so skriti. ATA – SATA je konfiguriran za način ATA. AHCI - SATA je konfiguriran za način AHCI. RAID ON – SATA je konfiguriran tako, da podpira način RAID.
Drives	<p>Omogoča, da omogočite ali onemogočite različne pogone: Za mali pokončni računalnik</p> <ul style="list-style-type: none"> SATA-0 SATA-1 SATA-2 SATA-3





Možnost	Opis
	<p>Za računalnik z majhnim ohišjem</p> <ul style="list-style-type: none"> • SATA-0 • SATA-1 • SATA-2 <p>Za računalnik z ultra majhnim ohišjem</p> <ul style="list-style-type: none"> • M-SATA • SATA 0 • SATA 1
SMART Reporting	<p>To polje nadzoruje, ali sistem med zagonom poroča o napakah trdega diska za vgrajene pogone. Ta tehnologija je del specifikacije SMART (Self Monitoring Analysis and Reporting Technology – tehnologija analize samonadzorovanja in poročanja).</p> <ul style="list-style-type: none"> • Enable SMART Reporting (Omogoči poročanje SMART) – Ta možnost je privzeto onemogočena.
USB Configuration	<p>To polje konfigurira vgrajeni krmilnik USB. Če je možnost <i>Boot Support</i> (Podpora za zagon) omogočena, sistem lahko zažene katero koli vrsto naprave USB za shranjevanje (trdi disk, pomnilniški ključ, disketa).</p> <p>Če so vrata USB omogočena, je naprava, priključena v ta vrata, omogočena in na voljo za operacijski sistem.</p> <p>Če so vrata USB onemogočena, operacijski sistem ne prepozna nobene naprave, priključene v ta vrata.</p> <p>USB Configuration (Konfiguracija USB)</p> <p>Možnosti za mali pokončni računalnik, računalnik z majhnim ohišjem so:</p> <ul style="list-style-type: none"> • Enable Boot Support (Omogoči podporo za zagon) • Enable Front USB 2.0 Ports (Omogoči sprednja vrata USB) • Enable USB 3.0 Ports (Omogoči vrata USB 3.0) • Enable Rear—Left Dual USB 2.0 Ports (Omogoči zadnja leva dvojna vrata USB 2.0) • Enable Rear—Right Dual USB 2.0 Ports (Omogoči zadnja desna dvojna vrata USB 2.0) (privzeto je vrednost omogočena) <p> OPOMBA: Tipkovnica in miška USB vedno delujeta pri nastavitvi BIOS-a, ne glede na te nastavitve.</p>
Audio	<p>Omogoča vklop ali izklop vgrajenega zvočnega krmilnika.</p> <ul style="list-style-type: none"> • Enable Audio (Omogoči zvok) (privzeto omogočeno)
Miscellaneous Devices	<p>Omogoča vam, da omogočite ali onemogočite različne vgrajene naprave. (Za mali pokončni računalnik in računalnik z ultra majhnim ohišjem.)</p> <ul style="list-style-type: none"> • Enable PCI Slot (Omogoči režo PCI) – Ta možnost je privzeto omogočena.

Tabela 4. Varnost

Možnost	Opis
Internal HDD_0 Password	<p>V tem polju lahko nastavite, spremenite ali izbrišete skrbniško geslo (včasih imenovano tudi geslo za nastavitve). Skrbniško geslo omogoča več varnostnih funkcij.</p>

Možnost	Opis
	<p>Pogon privzeto nima nastavljenega gesla.</p> <ul style="list-style-type: none"> • Enter the old password (Vnesite staro geslo) • Enter the new password (Vnesite novo geslo) • Confirm the new password (Potrdite novo geslo)
Strong Password	Enable strong password (Omogoči močno geslo) – možnost je privzeto onemogočena.
Password Configuration	<p>To polje določa najmanjše in največje število znakov, dovoljenih za skrbniško in sistemsko geslo.</p> <ul style="list-style-type: none"> • Admin Password Min (Najmanjše število znakov za skrbniško geslo) • Admin Password Max (Največje število znakov za skrbniško geslo) • System Password Min (Najmanjše število znakov za sistemsko geslo) • System Password Max (Največje število znakov za sistemsko geslo)
Password Bypass	<p>Omogoča vam, da se izognete pozivom za možnost <i>System Password</i> (Sistemsko geslo) in geslo notranjega trdega diska med ponovnim zagonom sistema.</p> <ul style="list-style-type: none"> • Disabled (Onemogočeno) – Vedno zahteva sistemsko geslo in geslo notranjega trdega diska, če sta nastavljeni. Ta možnost je privzeto onemogočena. • Reboot Bypass (Izogibanje pri ponovnem zagonu) – Izognite se pozivom za vnos gesla pri ponovnih zagonih (toplih zagonih). <p> OPOMBA: Sistem bo vedno zahteval sistemsko geslo in geslo notranjega trdega diska, če ga boste vklopili iz izklopljenega stanja (hladni zagon). Poleg tega bo sistem vedno zahteval gesla pri katerih koli prisotnih modulih trdih diskov.</p>
Password Change	<p>Omogoča vam, da določite, ali so dovoljene spremembe sistema gesla in gesla trdega diska, ko je nastavljen skrbniško geslo.</p> <ul style="list-style-type: none"> • Allow Non-Admin Password Changes (Omogoči neskrbniško spremembo gesla) – Ta možnost je privzeto onemogočena.
TPM Security	<p>Ta možnost vam omogoča, da preverite, ali je Trusted Platform Module (TPM) v sistemu omogočen in viden operacijskemu sistemu.</p> <p>TPM Security (Zaščita TPM) – Ta možnost je privzeto onemogočena.</p> <p>TPM ACPI Support (Podpora ACPI TPM)</p> <p>TPM PPI Deprovision Override (Prepis onemogočanja PPI TPM)</p> <p>Clear (Počisti)</p> <p>TPM PPI Provision Override (Prepis omogočanja PPI TPM)</p> <p> OPOMBA: Če naložite privzete vrednosti programa za nastavitve, to ne vpliva na možnosti za aktivacijo, deaktivacijo in počisti. Spremembe te možnosti začnejo veljati takoj.</p>
Computrace	<p>V tem polju lahko omogočite ali onemogočite BIOS modulnega vmesnika opsijske storitve <i>Computrace Service</i> programske opreme <i>Absolute Software</i>.</p> <ul style="list-style-type: none"> • Deactivate (Deaktiviraj) – Ta možnost je privzeto onemogočena. • Disable (Onemogoči) • Activate (Aktiviraj)
Chassis Intrusion	<ul style="list-style-type: none"> • Enable (Omogoči) – ta možnost je privzeto onemogočena.

Možnost	Opis
	<ul style="list-style-type: none"> • Disable (Onemogoči) • On-Silent (Tihi vklop)
CPU XD Support	<p>Omogoča vam, da omogočite ali onemogočite izvajanje načina onemogočenja procesorja.</p> <ul style="list-style-type: none"> • Enable CPU XD Support (Omogoči podporo CPU XD) – ta možnost je privzeto omogočena.
OROM Keyboard Access	<p>Omogoča vam, da določite, ali želite med zagonom do konfiguracijskih zaslonov možnosti Option Read Only Memory (OROM) dostopati prek bližnjičnih tipk. Te nastavitve preprečujejo dostop do pripomočka Intel RAID (CTRL+I) ali Intel Management Engine BIOS Extension (CTRL+P/F12).</p> <ul style="list-style-type: none"> • Enable (Omogoči) – Uporabnik lahko vstopi v zaslone za konfiguracijo OROM prek bližnjične tipke. • One-Time Enable (Omogoči enkrat) - Uporabnik lahko vstopi v zaslone za konfiguracijo OROM prek bližnjičnih tipk samo med naslednjim zagonom. Po zagonu bo ta nastavev ponovno onemogočena. • Disable (Onemogoči) - Uporabnik ne more vstopiti v zaslone za konfiguracijo OROM prek bližnjičnih tipk. <p>Ta možnost je privzeto nastavljena na Enable (Omogočeno).</p>
Admin Setup Lockout	<p>Omogoča vam, da omogočite ali onemogočite možnost za odpiranje nastavitve, ko je nastavljeno skrbniško geslo.</p> <ul style="list-style-type: none"> • Enable Admin Setup Lockout (Omogoči zaklep skrbniške namestitve) - Ta možnost privzeto ni nastavljena.
HDD Protection Support	<p>S to možnostjo lahko omogočite ali onemogočite funkcijo zaščite trdega diska.</p> <ul style="list-style-type: none"> • HDD Protection Support (Podpora za zaščito trdega diska)
Tabela 5. Varen zagon	
Secure Boot Enable	<p>Omogoča vklop ali izklop funkcije Secure Boot (Varen zagon).</p> <ul style="list-style-type: none"> • Disable (Onemogoči) • Enable (Omogoči) <p> OPOMBA: Da bi omogočili varen zagon, mora biti omogočen način zagona UEFI, onemogočena oziroma izključena pa mora biti možnost Enable Legacy Option ROMs (Omogoči ROM z možnostjo podedovanega načina) must be disabled or turned off.</p>
Expert key Management	<p>Omogoča upravljanje podatkovnih baz varnostnega ključa, če je sistem v načinu po meri. Možnost Enable Custom Mode (Omogoči način po meri) je privzeto onemogočena. Možnosti so:</p> <ul style="list-style-type: none"> • PK • KEK • db • dbx

Če omogočite **Custom Mode (Način po meri)**, se pojavijo ustrezne možnosti **PK, KEK, db in dbx**. Možnosti so:

- **Save to File (Shrani v datoteko)** – Shrani ključ v datoteko, ki jo izbere uporabnik.
- **Replace from File (Zamenjaj iz datoteke)** – Zamenja trenutni ključ iz datoteke, ki jo izbere uporabnik.
- **Append from File (Dodaj iz datoteke)** – Doda ključ v trenutno podatkovno bazo iz datoteke, ki jo izbere uporabnik.
- **Delete (Izbriši)** – Izbriše izbrani ključ.
- **Reset All Keys (Ponastavi vse ključe)** – Ponastavi na privzeto nastavitvev.
- **Delete All Keys (Izbriši vse ključe)** – Izbriše vse ključe.



 **OPOMBA:** Če onemogočite Custom Mode (Način po meri), se bodo vse spremembe izbrisale, ključi pa se bodo obnovili na privzete nastavitve.

Tabela 6. Delovanje

Možnost	Opis
Multi Core Support	Določa, ali bo za proces omogočeno eno jedro ali vsa jedra. Delovanje nekaterih programov se bo izboljšalo z dodatnimi jedri. <ul style="list-style-type: none"> • All (Vse) – privzeto omogočeno • 1 • 2
Intel SpeedStep	Omogoča vam, da omogočite ali onemogočite načina procesorja Intel SpeedStep. Ta možnost je privzeto omogočena.
C States Control	Omogoča vam, da omogočite ali onemogočite dodatna stanja spanja procesorja. Ta možnost je privzeto omogočena.
Limit CPUID Value	To polje omeji največjo vrednost, ki jo podpira standardna funkcija CPUID procesorja. <ul style="list-style-type: none"> • Enable CPUID Limit (Omogoči omejeno vrednost CPUID) <p> OPOMBA: Nekateri operacijski sistemi ne bodo dokončali namestitve, če je maksimalna funkcija CPUID večja od 3.</p>
Intel TurboBoost	Omogoča vam, da omogočite ali onemogočite način procesorja Intel TurboBoost. <ul style="list-style-type: none"> • Disabled (Onemogočeno) — gonilniku TurboBoost ne omogoča zvišati stanja delovanja procesorja nad standardno delovanje. • Enabled (Omogočeno) – gonilniku Intel Turbo omogoča zvišati delovanje CPE-ja ali grafičnega procesorja.
Hyper-Thread Control	Omogoča, da omogočite ali onemogočite tehnologijo večnitenja. Ta možnost je privzeto omogočena.
Rapid Start Technology	Omogoča, da izboljšate življenjsko dobo baterije, tako da se sistem samodejno preklopi na stanje nizke porabe po določenem času, ki ga nastavi uporabnik. <ul style="list-style-type: none"> • Funkcija Intel Rapid Start




Možnost	Opis
	 OPOMBA: Rapid Start Technology bo samodejno onemogočena zaradi sprememb konfiguracije: <ul style="list-style-type: none"> • Konfiguracija trdega diska ali particije je spremenjena. • Nameščen je pomnilnik nad 8 GB. • Omogočeno je sistemsko geslo ali geslo za trdi disk. • Nameščen je pospeševalnik šifriranja Dell Encryption Accelerator. • Omogočena je nastavitvev blokiranja spanja.

Tabela 7. Upravljanje porabe

Možnost	Opis
AC Recovery	<p>Določa, kako se računalnik odzove, ko je napajanje vklopljeno po izklopu napajanja. Obnovitev napajanja lahko nastavite na:</p> <ul style="list-style-type: none"> • Power Off (Izklopljeno (privzeto)) • Power on (Vključeno) • Last Power State (Zadnje stanje napajanja)
Auto On Time	<p>S to možnostjo lahko določite čas, ko želite, da se sistem samodejno vklopi. Čas je zapisan v standardni 12-urni obliki (ure:minute:sekunde). Čas vklopa lahko spremenite tako, da v polja za čas in A.M./P.M. (dopoldne/popoldne) vnesete vrednosti.</p> <ul style="list-style-type: none"> • Disabled (Onemogočeno) - Sistem se ne bo vklopil samodejno. • Every Day (Vsak dan) – sistem se bo zagnal vsak dan v času, ki ste ga nastavili zgoraj. • Weekdays (Med tednom) – sistem se bo zagnal od ponedeljka do petka v času, ki ste ga nastavili zgoraj. • Select Days (Izbrani dnevi) – sistem se bo vklopil ob izbranih dnevih in v času, ki ga nastavite zgoraj. <p> OPOMBA: Ta možnost ne deluje, če računalnik izklopite s stikalom na razdelilniku ali zaščitno pred valovanjem napetosti ali če je možnost za samodejni vklop Auto Power onemogočena.</p>
Deep Sleep Control	<p>Omogoča vam, da določite kontrolnike, ko je omogočeno globoko spanje.</p> <ul style="list-style-type: none"> • Disabled (Onemogočeno) • Enabled in S5 only (Omogočeno samo v S5) • Enabled in S4 and S5 (Omogočeno v S4 in S5) <p>Ta možnost je privzeto onemogočena.</p>
Fan Control Override	<p>Upravlja hitrost systemskega ventilatorja. Ta možnost je privzeto onemogočena.</p> <p> OPOMBA: Ko je omogočena, ventilator deluje pri polni hitrosti.</p>
USB Wake Support	<p>S to možnostjo lahko določite, da naprave USB zbudijo sistem iz stanja mirovanja.</p> <ul style="list-style-type: none"> • Enable USB Wake Support (Omogoči podporo za prebujanje prek USB) – Ta možnost je privzeto onemogočena.
Wake on LAN	<p>Ta možnost omogoča zagon računalnika, če je ta izklopljen, ko to sproži poseben signal LAN. Ta nastavitvev ne vpliva na prebujanje iz načina pripravljenosti in mora biti</p>

Možnost	Opis
	<p>omogočena v operacijskem sistemu. Ta funkcija deluje samo, ko je računalnik povezan z izmeničnim napajanjem. Ta možnost se razlikuje glede na obliko računalnika.</p> <ul style="list-style-type: none"> • Disabled (Onemogočeno) – Ne dovoljuje sistemu, da vklopi računalnik s posebnimi signali LAN, ko prejme signal za prebujanje iz omrežja LAN ali brezžičnega omrežja LAN. • LAN Only (Samo LAN) – Dovoljuje vklop sistema s posebnimi signali LAN • WLAN Only (Samo WLAN) – Dovoljuje vklop sistema s posebnimi signali WLAN (samo za računalnike z ultra majhnim ohišjem). • LAN or PXE Boot (Zagon prek LAN ali PXE) – Dovoljuje vklop sistema s posebnimi signali LAN ali PXE (samo za računalnike z ultra majhnim ohišjem). <p>Ta možnost je privzeto onemogočena.</p>
Block Sleep	<p>Ta možnost vam omogoča, da blokirate prehod v stanje spanja (stanje S3) v okolju operacijskega sistema.</p> <ul style="list-style-type: none"> • Block Sleep (S3 state) (Blokiraj mirovanje (stanje S3)) – ta možnost je privzeto onemogočena.
Intel Smart Connect Technology	<p>Ta možnost je privzeto onemogočena. Če je omogočena, bo občasno zaznala bližnje brezžične povezave, medtem ko je sistem v mirovanju. Sinhronizirala bo e-pošto ali aplikacije družabnih medijev, ki so bile odprte, ko je sistem preklopil v stanje mirovanja.</p> <ul style="list-style-type: none"> • Smart Connection

Tabela 8. Vedenje stanja POST

Možnost	Opis
Numlock LED	Določa, ali je lahko funkcija NumLock omogočena, ko se sistem ponovno zažene. Ta možnost je privzeto omogočena.
Keyboard Errors	Določa, ali sistem ob zagonu poroča o napakah, ki so povezane s tipkovnico. Ta možnost je privzeto omogočena.
MEBx Hotkeys	<p>Določa, ali naj bo delovanje hitre tipke MEBx omogočeno ob zagonu sistema.</p> <ul style="list-style-type: none"> • Enable MEBx Hotkey (Omogoči hitro tipko MEBx) – Ta možnost je privzeto omogočena.

Tabela 9. Podpora za virtualizacijo





Možnost	Opis
Virtualization	<p>Ta možnost določa, ali lahko nadzornik navideznih strojev (Virtual Machine Monitor – VMM) uporablja dodatne zmogljivosti strojne opreme, ki jih omogoča tehnologija Intel Virtualization.</p> <ul style="list-style-type: none"> • Enable Intel Virtualization Technology (Omogoči tehnologijo Intel Virtualization) – Ta možnost je privzeto omogočena.
VT for Direct I/O	Nadzorniku navideznih strojev (VMM) omogoči ali onemogoči uporabo dodatnih zmogljivosti strojne opreme, ki jo omogoča tehnologija Intel® Virtualization za neposredni V/I.

Možnost	Opis
Trusted Execution	<ul style="list-style-type: none"> • Enable Intel Virtualization Technology for Direct I/O (Omogoči Intelovo tehnologijo za virtualizacijo za direkten V/I) – ta možnost je privzeto onemogočena. <p>Ta možnost določa, ali lahko nadzornik Measured Virtual Machine Monitor (MVM) uporablja dodatne zmogljivosti strojne opreme, ki jih omogoča tehnologija Intel Trusted Execution. Za uporabo te funkcije morata biti omogočeni tehnologija za virtualizacijo TPM in tehnologija Virtualization za neposredni V/I.</p> <ul style="list-style-type: none"> • Trusted Execution (Zaupanja vredno izvajanje) – ta možnost je privzeto onemogočena.

Tabela 10. Vzdrževanje

Možnost	Opis
Service Tag	Prikazuje servisno oznako vašega računalnika.
Asset Tag	Omogoča vam, da ustvarite oznako sredstva, če ta še ni nastavljena. Ta možnost privzeto ni nastavljena.
SERR Messages	Upravlja mehanizem sporočil SERR. Ta možnost privzeto ni nastavljena. Nekatere grafične kartice zahtevajo, da je mehanizem sporočil SERR onemogočen.

Tabela 11. Cloud Desktop

Možnost	Opis
Server Lookup Method	<p>Določa, kako strežnik ImageServer pregleduje naslove strežnika.</p> <ul style="list-style-type: none"> • Statični IP • DNS (privzeto omogočeno) <p> OPOMBA: To polje je pomembno samo, če je ukaz <i>Integrirani omrežni vmesnik</i> v skupini <i>Konfiguracija sistema</i> nastavljen na možnost <i>Omogočeno z ImageServer</i>.</p>
Server IP Address	<p>Določi primarni statični IP-naslov strežnika ImageServer, s katerim komunicira programska oprema odjemalca. Privzeti IP-naslov je 255.255.255.255.</p> <p> OPOMBA: To polje je pomembno samo, ko je ukaz <i>Integrirani omrežni vmesnik</i> v skupini <i>Konfiguracija sistema</i> nastavljen na <i>Omogočeno z ImageServer</i> in ko je možnost <i>Način pregleda</i> nastavljen na <i>Statični IP</i>.</p>
Server Port	<p>Določi primarna IP-vrata strežnika ImageServer, ki jih odjemalec uporablja za komunikacijo. Privzeta IP-vrata so 06910.</p> <p> OPOMBA: To polje je pomembno samo, če je ukaz <i>Integrirani omrežni vmesnik</i> v skupini <i>Konfiguracija sistema</i> nastavljen na možnost <i>Omogočeno z ImageServer</i>.</p>
Client Address Method	<p>Določa, kako odjemalec dostopa do naslova IP.</p> <ul style="list-style-type: none"> • Statični IP • DHCP (privzeto omogočeno) <p> OPOMBA: To polje je pomembno samo, če je ukaz <i>Integrirani omrežni vmesnik</i> v skupini <i>Konfiguracija sistema</i> nastavljen na možnost <i>Omogočeno z ImageServer</i>.</p>
Client IP Address	Določa statični IP-naslov odjemalca. Privzeti IP-naslov je 255.255.255.255 .







Možnost	Opis
	 OPOMBA: To polje je pomembno samo, ko je ukaz <i>Integrirani omrežni vmesnik</i> v skupini <i>Konfiguracija sistema</i> nastavljen na <i>Omogočeno z ImageServer</i> in ko je možnost <i>DHCP odjemalca</i> nastavljena na <i>Statični IP</i> .
Client SubnetMask	Določa masko podomrežja odjemalca. Privzeta nastavitev je 255.255.255.255 .
	 OPOMBA: To polje je pomembno samo, ko je ukaz <i>Integrirani omrežni vmesnik</i> v skupini <i>Konfiguracija sistema</i> nastavljen na <i>Omogočeno z ImageServer</i> in ko je možnost <i>DHCP odjemalca</i> nastavljena na <i>Statični IP</i> .
Client Gateway	Določa IP-naslov prehoda za odjemalca. Privzeta nastavitev je 255.255.255.255 .
	 OPOMBA: To polje je pomembno samo, ko je ukaz <i>Integrirani omrežni vmesnik</i> v skupini <i>Konfiguracija sistema</i> nastavljen na <i>Omogočeno z ImageServer</i> in ko je možnost <i>DHCP odjemalca</i> nastavljena na <i>Statični IP</i> .
Advanced	Določa napredno iskanje in odpravljanje napak
	<ul style="list-style-type: none"> • Verbose Mode (Način Verbose)
	 OPOMBA: Ta možnost je pomembna samo, če je nadzor integriranega omrežnega vmesnika v konfiguraciji sistema omogočen s Cloud Desktop.

Tabela 12. Sistemski dnevniki

Možnost	Opis
BIOS events	Prikaže dnevnik dogodkov v sistemu in vam omogoča, da počistite dnevnik. <ul style="list-style-type: none"> • Clear Log (Počisti dnevnik)

Posodobitev BIOS-a

Priporočamo vam, da BIOS (sistemske nastavitve) posodobite, kadar ponovno namestite matično ploščo ali kadar je na voljo posodobitev. Pri prenosnikih se prepričajte, da je baterija računalnika popolnoma napolnjena in je napajalnik priključen v vtičnico.

1. Ponovno zaženite računalnik.
2. Pojdite na **dell.com/support**.
3. Če imate servisno številko ali kodo za hitri servis računalnika:
 -  **OPOMBA:** Če želite ugotoviti, kje je servisna številka, kliknite **Where is my Service Tag?** (Kje je moja servisna številka?).
 -  **OPOMBA:** Če servisne številke ne morete najti, kliknite **Detect Service Tag** (Odkrij servisno številko). Nadaljujte z navodili na zaslonu.
4. Vnesite **Service Tag** (Servisna številka) ali **Express Service Code** (Koda za hitro servis) in kliknite **Submit** (Pošlji).
5. Če servisne številke ne morete najti, kliknite kategorijo izdelka, v katero spada vaš računalnik.
6. S seznama izberite **Product Type** (Vrsta izdelka).
7. Izberite model svojega računalnika in pojavila se bo stran **Product Support** (Podpora za izdelek).
8. Kliknite **Drivers & Downloads** (Gonilniki in prenosi).
9. Na zaslonu Drivers and Downloads (Gonilniki in prenosi) v spustnem meniju **Operating System** (Operacijski sistem) izberite **BIOS**.

10. Poiščite najnovejšo datoteko za BIOS in kliknite **Download File** (Prenos datoteke).
11. V oknu **Please select your download method below window** (V nadaljevanju izberite način prenosa) izberite zeleni način prenosa in nato kliknite **Download File** (Prenesi datoteko).
Prikaže se okno **File Download** (Prenos datoteke).
12. Kliknite **Save** (Shrani), da shranite datoteko v računalnik.
13. Kliknite **Run** (Zaženi) in tako namestite posodobljene nastavitve BIOS-a v računalnik.
Upoštevajte navodila na zaslonu.

Nastavitve mostička

Če želite spremeniti nastavitve mostička, potegnite vtič s pina ali pinov in ga previdno namestite na pin ali pine, ki so označeni na sistemski plošči. V naslednji tabeli so prikazane nastavitve mostička systemske plošče.

Tabela 13. Nastavitve mostička


Mostiček	Nastavitev	Opis
PSWD	Privzeto	Možnosti gesla so omogočene
RTCST	pin 1 in 2	Ponastavitev ure realnega časa. Lahko jo uporabite za odpravljanje težav.


Geslo za sistem in nastavitvev

Z geslom za sistem in geslom za nastavitvev lahko zaščitite svoj računalnik.

Vrsta gesla	Opis
Geslo za sistem	Geslo, ki ga morate vnesti, če se želite prijaviti v sistem.
Geslo za nastavitvev	Geslo, ki ga morate vnesti, če želite dostopati do nastavitvev BIOS-a v računalniku in jih spreminjati.


 **POZOR:** Funkcije gesel omogočajo osnovno raven zaščite podatkov v vašem računalniku.

 **POZOR:** Če podatki, ki so shranjeni v vašem računalniku, niso zaklenjeni in jih pustite nenadzorovane, lahko do njih dostopa prav vsak.

 **OPOMBA:** Funkcija gesel za sistem in nastavitvev je ob dobavi onemogočena.

Dodelitev gesla za sistem in gesla za nastavitvev

Novo geslo za sistem **System Password** in/ali geslo za nastavitvev **Setup Password** lahko dodelite ali pa zamenjate obstoječe geslo za sistem **System Password** in/ali geslo za nastavitvev **Setup Password** samo, kadar je možnost **Password Status** (Stanje gesla) nastavljena na **Unlocked** (Odklenjeno). Če je stanje gesla nastavljeno na **Locked** (Zaklenjeno), gesla za sistem ne morete spremeniti.

 **OPOMBA:** Če je mostiček za geslo onemogočen, se obstoječe geslo za sistem in geslo za nastavitvev izbrišeta, zato vam pri prijavi v računalnik ni treba vnesti gesla za sistem.

Če želite odpreti nastavitvev sistema, takoj po vklopu ali ponovnem zagonu pritisnite <F2>.

1. Na zaslonu **System BIOS** (BIOS sistema) ali **System Setup** (Nastavitvev sistema) izberite **System Security** (Sistemska varnost) in pritisnite <Enter>.

Prikaže se zaslon **System Security** (Sistemska varnost).

2. Na zaslonu **System Security** (Sistemska varnost) preverite, ali je možnost **Password Status** (Stanje gesla) nastavljena na **Unlocked** (Odklenjeno).
3. Izberite možnost **System Password** (Geslo za sistem), vnesite geslo za sistem in pritisnite <Enter> ali <Tab>.

Pri dodelitvi gesla za sistem upoštevajte naslednje:

- Geslo je lahko dolgo do 32 znakov.
- Geslo je lahko sestavljeno iz števil od 0 do 9.
- Uporabite lahko samo male črke, velike črke pa niso dovoljene.
- Dovoljeni so samo naslednji posebni znaki: presledek, ("), (+), (,), (-), (.), (/), (:), ([), (\), (]), (^).

Ob pozivu ponovno vnesite geslo za sistem.

4. Vnesite geslo za sistem, ki ste ga vnesli prej, in kliknite **OK** (V redu).
5. Izberite možnost **Setup Password** (Geslo za nastavitve), vnesite geslo za nastavitve in pritisnite <Enter> ali <Tab>. Sporočilo vas pozove, da morate ponovno vnesti geslo za nastavitve.
6. Vnesite geslo za nastavitve, ki ste ga vnesli prej, in kliknite **OK** (V redu).
7. Pritisnite <Esc>, nato pa se prikaže sporočilo s pozivom za shranitev sprememb.
8. Pritisnite <Y> za shranitev sprememb.
Računalnik se ponovno zažene.

Izbris ali sprememba obstoječega gesla za sistem in/ali nastavitve

Preverite, ali je možnost **Password Status** (Stanje gesla) odklenjena (v nastavitvi sistema), preden poskušate izbrisati ali spremeniti obstoječe geslo za sistem in/ali nastavitve. Če je možnost **Password Status** (Stanje gesla) zaklenjena, obstoječega gesla za sistem ali nastavitve ne morete izbrisati ali spremeniti.

Če želite odpreti nastavitve sistema, takoj po vklopu ali ponovnem zagonu pritisnite <F2>.

1. Na zaslonu **System BIOS** (BIOS sistema) ali **System Setup** (Nastavitve sistema) izberite **System Security** (Sistemska varnost) in pritisnite <Enter>. Prikaže se zaslon **System Security** (Sistemska varnost).
2. Na zaslonu **System Security** (Sistemska varnost) preverite, ali je možnost **Password Status** (Stanje gesla) nastavljena na **Unlocked** (Odklenjeno).
3. Izberite **System Password** (Geslo za sistem), spremenite ali izbrišite obstoječe geslo za sistem in pritisnite <Enter> ali <Tab>.
4. Izberite **Setup Password** (Geslo za nastavitve), spremenite ali izbrišite obstoječe geslo za nastavitve in pritisnite <Enter> ali <Tab>.




OPOMBA: Če spremenite geslo za sistem in/ali nastavitve, ob pozivu ponovno vnesite novo geslo. Če geslo za sistem in/ali nastavitve izbrišete, ob pozivu potrdite brisanje.


5. Pritisnite <Esc>, nato pa se prikaže sporočilo s pozivom za shranitev sprememb.
6. Pritisnite <Y>, da shranite spremembe ter zaprete nastavitve sistema.
Računalnik se ponovno zažene.

Onemogočanje gesla za sistem


Varnostne funkcije za programsko opremo sistema vključujejo geslo za sistem in geslo za nastavitve. Mostiček za geslo onemogoči vsa gesla, ki so trenutno v uporabi.

 **OPOMBA:** Pozabljeno geslo lahko onemogočite tudi tako, da upoštevate naslednje korake.

1. Upoštevajte navodila v poglavju *Preden začnete z delom v notranjosti računalnika*.
2. Odstranite pokrov.
3. Poiščite mostiček PSWD na sistemski plošči.
4. Odstranite mostiček PSWD s sistemske plošče.

 **OPOMBA:** Obstoječa gesla niso onemogočena (izbrisana), dokler se računalnik ne zažene ponovno brez mostička.

5. Namestite pokrov.

 **OPOMBA:** Če dodelite novo geslo za sistem in/ali nastavitev, medtem ko je nameščen mostiček PSWD, sistem nova gesla onemogoči ob naslednjem ponovnem zagonu.

6. Računalnik priključite v električno vtičnico in vklopite računalnik.
7. Izklopite računalnik in odklopite napajalni kabel iz električne vtičnice.
8. Odstranite pokrov.
9. Ponovno namestite mostiček PSWD na sistemski plošči.
10. Namestite pokrov.
11. Upoštevajte postopke v poglavju *Ko končate z delom v notranjosti računalnika*.
12. Vklopite računalnik.
13. Pojdite v nastavev sistema in dodelite novo geslo za sistem ali nastavitev. Glejte *Namestitev gesla za sistem*.

Diagnostika


Če naletite na težavo z računalnikom, naprej zaženite program ePSA Diagnostics, nato pa po potrebi pokličite Dell za tehnično pomoč. Program za diagnostiko je namenjen testiranju strojne opreme vašega računalnika, pri čemer ni potrebna dodatna oprema in ne obstaja nevarnost izgube podatkov. Če sami težave ne morete odpraviti, vam lahko osebe za servis in podporo na podlagi rezultatov diagnostike pomagata rešiti težavo.

Diagnostika izboljšanega predzagonkega ocenjevanje sistema (ePSA)

Diagnostika ePSA (t.i. diagnostika sistema) v celoti pregleda vašo strojno opremo. ePSA je vdelana v BIOS, ki jo zažene interno. Vdelana diagnostika sistema omogoča številne možnosti za določene naprave ali skupine naprav, s katerimi lahko:

- zaženete teste (samodejno ali v interaktivnem načinu)
- ponovite teste
- prikažete ali shranite rezultate testov
- zaženete temeljite teste, s katerimi lahko uvedete dodatne možnosti testov za dodatne informacije o okvarjenih napravah
- gledate sporočila o statusu, ki vas obvestijo, ali so testi uspešno zaključeni
- gledate sporočila o napakah, ki vas obvestijo o težavah, na katere je računalnik naletel med testiranjem

 **POZOR: Diagnostiko sistema uporabljajte samo za testiranje svojega računalnika. Če boste ta program uporabili z drugimi računalniki, lahko pride do nepravilnih rezultatov ali sporočil o napakah.**

 **OPOMBA:** Pri nekaterih testih za določene naprave mora sodelovati tudi uporabnik. Med opravljanjem diagnostičnih testov morate biti vedno prisotni na računalniškem terminalu.

1. Vključite računalnik.
2. Ko se računalnik zažene, pritisnite tipko <F12>, ko se prikaže logotip Dell.
3. Na zaslону z menijem za zagon izberite možnost **Diagnostics** (Diagnostika).
Prikaže se okno **Enhanced Pre-boot System Assessment** (Izboljšani PSA), v katerem so navedene vse naprave, ki so zaznane na računalniku. Program za diagnostiko začne izvajati teste na vseh zaznanih napravah.
4. Če želite zagnati diagnostični test na določeni napravi, pritisnite <Esc> in kliknite **Yes** (Da), da ustavite diagnostični test.
5. V levem podoknu izberite napravo in kliknite **Run Tests** (Zaženi teste).
6. Če so kakršne koli težave, se prikažejo kode napak.
Zapišite si kodo napake in se obrnite na družbo Dell.

Odpravljanje težav z računalnikom

Težave z računalnikom lahko odpravite s pomočjo indikatorjev, kot so diagnostične lučke, kode piskov in sporočila o napakah, ki se pojavijo med delovanjem računalnika.

Diagnostika lučke LED gumba za vklop

Lučka LED gumba za vklop, ki se nahaja na sprednjem delu ohišja, deluje tudi kot dvobarvna diagnostična lučka LED. Diagnostična lučka LED je aktivna in vidna samo med postopkom POST. Ko se operacijski sistem začne nalagati, ni več vidna.

Shema utripanja oranžne lučke LED – Vzorec je 2 ali 3 utripi, ki jim sledi krajši premor, nato pa x-število utripov do največ 7. Zaporedni vzorec ima na sredini daljši premor. Na primer: 2,3 = 2 oranžna utripa, krajši premor, 3 oranžni utripi, ki jih sledi daljši premor, nato se vzorec ponovi.

Tabela 14. Diagnostika lučke LED gumba za vklop

Stanje oranžne lučke LED	Stanje bele lučke LED	Opis
izključena	izključena	sistem je izključen
izključena	utripa	sistem je v stanju spanja
utripa	izključena	napaka enote za napajanje (PSU)
sveti	izključena	PSU deluje, vendar ne more pridobiti kode
izključena	sveti	sistem je vključen

Stanje oranžne lučke LED	Opis
2,1	napaka matične plošče
2,2	napaka matične plošče, PSU ali kablov PSU
2,3	napaka matične plošče, pomnilnika ali CPE
2,4	napaka gumbne baterije
2,5	okvara BIOS-a
2,6	napaka konfiguracije CPE ali napaka CPE
2,7	pomnilniški moduli so zaznani, a obstaja napaka pomnilnika
3,1	možna napaka zunanje kartice ali matične plošče
3,2	možna napaka USB
3,3	noben pomnilniški modul ni zaznan
3,4	možna napaka matične plošče

Stanje oranžne lučke	Opis
LED	
3,5	pomnilniški moduli so zaznani, a obstaja napaka konfiguracije ali združljivosti pomnilnika
3,6	možna napaka sredstva matične plošče in/ali strojne opreme
3,7	neka druga napaka s sporočili na zaslonu

Koda piska

Računalnik lahko med zagonom oddaja niz piskov, če zaslon ne prikaže napak ali težav. Ti nizi piskov, imenovani kode piskov, označujejo različne težave. Časovni zamik med piski je 300 ms, zamik med vsako serijo piskov 3 sekunde, pisk pa traja 300 ms. Po vsakem pisku in nizu piskov bi moral BIOS zaznati, ali je uporabnik pritisnil gumb za vkl./izkl. Če ga je, BIOS izstopi iz ponavljanja in izvrši običajen postopek izklopa.

Koda	1-3-2
Vzrok	Okvara pomnilnika

Sporočila o napakah

Sporočilo o napaki	Opis
Address mark not found (Oznake naslova ni mogoče najti)	BIOS je našel okvarjen sektor diska ali pa ni uspel najti določenega sektorja diska.
Alert! Previous attempts at booting this system have failed at checkpoint [nnnn]. For help in resolving this problem, please note this checkpoint and contact Dell Technical Support. (Pozor! Prejšnji poskusi zagona sistema so spodleteli na točki preverjanja [nnnn]. Za pomoč pri odpravljanju te težave si zapišite točko preverjanja in kontaktirajte Dellovo tehnično podporo.)	Računalniku trikrat zapored ni uspelo izvesti postopka zagona zaradi iste napake. Kontaktirajte Dell in tehniku za podporo sporočite kodo točke preverjanja (nnnn).
Alert! Security override Jumper is installed. (Pozor!	Nastavljen je mostiček MFG_MODE, funkcije upravljanja AMT pa onemogočene, dokler ni odstranjen.

Sporočilo o napaki	Opis
Nameščen je mostiček za varnostno preglasitev.)	
Attachment failed to respond (Priključek se ne odziva)	Krmilnik diskete ali trdega diska ne more pošiljati podatkov v povezani pogon.
Bad command or file name (Napačen ukaz ali ime datoteke)	Pravilno črkujte ukaz, postavite presledke na pravilna mesta in pravilno vpišite pot do datoteke.
Bad error-correction code (ECC) on disk read (Okvarjena koda odpravljanja napake (ECC) pri branju diska)	Krmilnik diskete ali trdega diska je zaznal neodpravljivo napako pri branju.
Controller has failed (Krmilnik ni bil uspešen)	Trdi disk ali z njim povezani krmilnik je okvarjen.
Data error (Podatkovna napaka)	Branje podatkov z diskete ali trdega diska ni možno. V operacijskem sistemu Windows zaženite pripomoček za preverjanje diska chkdsk, s katerim preverite strukturo datoteke diskete ali trdega diska. Pri drugih operacijskih sistemih zaženite ustrezen enakovreden pripomoček.
Decreasing available memory (Zmanjševanje količine razpoložljivega pomnilnika)	Eden ali več pomnilniških modulov je lahko okvarjenih ali neustrezno nameščenih. Ponovno namestite pomnilniške module in jih po potrebi zamenjajte.
Diskette drive 0 seek failure (Napaka pri iskanju na disketnem pogonu 0)	Mogoče je kabel odklopljen ali pa se informacije o računalniški konfiguraciji ne ujemajo s konfiguracijo strojne opreme.
Diskette read failure (Napaka pri branju diskete)	Morda je okvarjena disketa ali pa je zrahljan kabel. Če se lučka za dostop do pogona vklopi, poskusite z drugo disketo.
Diskette subsystem reset failed (Ponastavitev podsistema diskete ni uspela)	Morda je okvarjen krmilnik disketnika.
Gate A20 failure (Napaka na vratih A20)	Eden ali več pomnilniških modulov je lahko okvarjenih ali neustrezno nameščenih. Ponovno namestite pomnilniške module in jih po potrebi zamenjajte.

Sporočilo o napaki	Opis
General failure (Splošna okvara)	Operacijski sistem ne more izvesti tega ukaza. Sporočilu običajno sledi določena informacija, na primer: Printer out of paper (Tiskalnik je brez papirja). Za odpravljanje težave ustrezno ukrepajte.
Hard-disk drive configuration error (Napačna konfiguracija pogona trdega diska)	Trdi disk se ni zagnal.
Hard-disk drive controller failure (Okvara krmilnika pogona trdega diska)	Trdi disk se ni zagnal.
Hard-disk drive failure (Okvara pogona trdega diska)	Trdi disk se ni zagnal.
Hard-disk drive read failure (Napaka pri branju pogona trdega diska)	Trdi disk se ni zagnal.
Invalid configuration information-please run SETUP program (Neveljavni konfiguracijski podatki – zaženite program za sistemske nastavitve.)	Podatki o konfiguraciji računalnika se ne ujemajo s konfiguracijo strojne opreme.
Invalid Memory configuration, please populate DIMM1 (Neveljavna konfiguracija pomnilnika, popolnite DIMM1)	Reža DIMM1 ne prepozna pomnilniškega modula. Modul ponovno vstavite ali namestite.
Keyboard failure (Okvara tipkovnice)	Morda je odklopljen kabel ali priključek ali pa je okvarjena tipkovnica oziroma krmilnik tipkovnice/miške.
Memory address line failure at address, read value expecting value (Napaka v naslovni vrstici pomnilnika, prebrana vrednost ni)	Pomnilniški modul je lahko okvarjen ali pa neustrezno nameščen. Ponovno namestite pomnilniške module in jih po potrebi zamenjajte.

Sporočilo o napaki	Opis
pričakovana vrednost)	
Memory allocation error (Napačno dodeljevanje pomnilnika)	Programska oprema, ki jo želite zagnati, je v sporu z operacijskim sistemom, drugim programom ali pripomočkom.
Memory data line failure at address, read value expecting value (Napaka v podatkovni povezavi s pomnilnikom, prebrana vrednost ni pričakovana vrednost)	Pomnilniški modul je lahko okvarjen ali pa neustrezno nameščen. Ponovno namestite pomnilniške module in jih po potrebi zamenjajte.
Memory double word logic failure at address, read value expecting value (Podvojena beseda v naslovni vrstici pomnilnika, prebrana vrednost ni pričakovana vrednost)	Pomnilniški modul je lahko okvarjen ali pa neustrezno nameščen. Ponovno namestite pomnilniške module in jih po potrebi zamenjajte.
Memory odd/even logic failure at address, read value expecting value (Soda/liha napaka v naslovni vrstici pomnilnika, prebrana vrednost ni pričakovana vrednost)	Pomnilniški modul je lahko okvarjen ali pa neustrezno nameščen. Ponovno namestite pomnilniške module in jih po potrebi zamenjajte.
Memory write/read failure at address, read value expecting value (Napaka pri zapisovanju/branju naslovne vrstice pomnilnika, prebrana vrednost ni pričakovana vrednost)	Pomnilniški modul je lahko okvarjen ali pa neustrezno nameščen. Ponovno namestite pomnilniške module in jih po potrebi zamenjajte.

Sporočilo o napaki	Opis
Memory size in CMOS invalid (Velikost pomnilnika v CMOS neveljavna)	Količina pomnilnika, zapisana v informacijah o konfiguraciji računalnika, se ne ujema s količino pomnilnika, nameščenega v vašem računalniku.
Memory tests terminated by keystroke (Preizkusi pomnilnika končani s tipko)	Tipka je prekinila preizkus pomnilnika.
No boot device available (Nobena naprava za zagon ni na voljo)	Računalnik ne najde diskete ali trdega diska.
No boot sector on hard-disk drive (Na trdem disku ni zagonskega sektorja)	Informacije o konfiguraciji računalnika v nastavitvi sistema so lahko napačne.
No timer tick interrupt (Ni prekinitve v delovanju časovnika)	Možna okvara integriranega vezja na sistemski plošči.
Non-system disk or disk error (Napaka diska, ki ni sistemski, ali sistema diska)	Na disketi v pogonu A ni nameščen zagonski operacijski sistem. Zamenjajte disketo z disketo, ki ima zagonski operacijski sistem, ali odstranite disketo iz pogona A in računalnik ponovno zaženite.
Not a boot diskette (Ni zagonska disketa)	Operacijski sistem skuša zagnati disketo, na kateri ni nameščen zagonski operacijski sistem. Vstavite zagonsko disketo.
Plug and play configuration error (Napaka konfiguracije za Plug and play)	Med konfiguriranjem ene ali več kartic je računalnik naletel na težavo.
Read fault (Napaka pri branju)	Operacijski sistem ne more brati z diskete ali trdega diska, računalnik ne najde določenega sektorja diska ali pa je zahtevani sektor okvarjen.
Requested sector not found (Zahtevani sektor ni najden)	Operacijski sistem ne more brati z diskete ali trdega diska, računalnik ne najde določenega sektorja diska ali pa je zahtevani sektor okvarjen.
Reset failed (Ponastavitev ni uspela)	Izvedba ponastavitve diska ni uspela.
Sector not found (Sektorja ni mogoče najti)	Operacijski sistem ne najde sektorja na disketi ali trdem disku.

Sporočilo o napaki	Opis
Seek error (Napaka v sledenju)	Operacijski sistem ne najde določene sledi na disketi ali trdem disku.
Shutdown failure (Napaka pri zaustavitvi sistema)	Možna okvara integriranega vezja na sistemski plošči.
Time-of-day clock stopped (Ura za čas dneva se je ustavila)	Morda je baterija iztrošena.
Time-of-day not set-please run the System Setup program (Čas dneva ni nastavljen - zaženite program za nastavitve sistema)	Čas ali datum, shranjen v programu nastavitve sistema, se ne ujema z uro računalnika.
Timer chip counter 2 failed (Napaka števca 2 za časomerilec)	Možna okvara integriranega vezja na sistemski plošči.
Unexpected interrupt in protected mode (Nepričakovana prekinitev v zaščitenem načinu)	Možna okvara krmilnika tipkovnice ali odklopljen pomnilniški modul.
WARNING: Dell's Disk Monitoring System has detected that drive [0/1] on the [primary/secondary] EIDE controller is operating outside of normal specifications. It is advisable to immediately back up your data and replace your hard drive by calling your support desk or Dell. (OPOZORILO: Dellov sistem nadzorovanja diska je odkril, da pogon [0/1] na [primarnem/sekundarnem] EIDE krmilniku deluje izven običajnih tehničnih	Med začetno namestitvijo je pogon zaznal morebitne napake. Ko računalnik konča z zaganjanjem, takoj varnostno kopirajte podatke in zamenjajte trdi disk (za nameščanje glejte »Dodajanje in odstranjevanje delov« za vašo vrsto računalnika). Če trenutno ni na voljo nadomestnega pogona, ta pogon pa ni edini zagonski pogon, vstopite v nastavitve sistema in spremenite ustrezno nastavitve pogona na None (Brez). Pogon nato odstranite iz računalnika.

Sporočilo o napaki	Opis
<p>podatkov. Priporočamo, da takoj varnostno kopirate podatke in zamenjate trdi disk, tako da pokličete službo za podporo ali Dell.)</p>	
Write fault (Napaka pri zapisovanju)	Operacijski sistem ne more zapisovati na disketo ali trdi disk.
Write fault on selected drive (Napaka zapisovanja na izbrani pogon)	Operacijski sistem ne more zapisovati na disketo ali trdi disk.

Tehnični podatki



 **OPOMBA:** Ponudbe se lahko razlikujejo glede na regijo. Za več informacij o konfiguraciji računalnika kliknite »Start«  (Ikona gumba »Start«) → **Pomoč in podpora** ter izberite možnost za ogled podatkov o računalniku.

Tabela 15. Procesor

Funkcija	Tehnični podatki
Vrsta procesorja	Intel Core serije i3/i5/i7
Skupni predpomnilnik	Do 8 MB predpomnilnika, odvisno od vrste procesorja

Tabela 16. Pomnilnik

Funkcija	Tehnični podatki
Vrsta	DDR3
Hitrost	1600 MHz
Priključki:	
Mali pokončni računalnik, računalnik z majhnim ohišjem	Štiri reže DIMM
Računalnik z ultra majhnim ohišjem	Dve reži DIMM
Zmogljivost	2 GB, 4 GB in 8 GB
Najmanjša količina pomnilnika	2 GB
Največja količina pomnilnika:	
Mali pokončni računalnik, računalnik z majhnim ohišjem	32 GB
Računalnik z ultra majhnim ohišjem	16 GB

Tabela 17. Grafična kartica

Funkcija	Tehnični podatki
Vgrajena	<ul style="list-style-type: none"> Grafična kartica Intel HD (Pentium CPE-GPE) Grafična kartica Intel HD 4600 (serije i3/i5/i7 DC/QC Intel 8 s kombinacijo CPE-GPE nabora vezij Express)
Ločeni	Grafični vmesnik PCI Express x16

Tabela 18. Zvok

Funkcija	Tehnični podatki
Vgrajeno	Dvokanalni zvok visoke ločljivosti

Tabela 19. Omrežje

Funkcija	Tehnični podatki
Vgrajeno	Omrežna kartica Intel I217LM Ethernet z zmogljivostjo komunikacije 10/100/1000 Mb/s

Tabela 20. Informacije o sistemu

Funkcija	Tehnični podatki
Sistemski nabor vezij	Nabor vezij Intel 8 Series Express
Kanali DMA	Dva krmilnika 8237 DMA s sedmimi kanali, ki jih je mogočeno programirati ločeno
Ravni prekinitve	Zmogljivost vgrajenega V/I-krmilnika APIC s 24 prekinitvami
Vezje BIOS (NVRAM)	12 MB

Tabela 21. Razširitveno vodilo

Funkcija	Tehnični podatki
Vrsta vodila	PCIe gen2, gen3 (x16), USB 2.0 in USB 3.0
Hitrost vodila	PCI Express: <ul style="list-style-type: none"> • x1-reža z dvosmerno hitrostjo – 500 MB/s • x16-reža z dvosmerno hitrostjo – 16 GB/s SATA: 1,5 Gb/s, 3,0 Gb/s in 6 Gb/s

Tabela 22. Kartice

Funkcija	Tehnični podatki
PCI:	
Mali pokončni računalnik	Do ena kartica polne višine
Računalnik z majhnim ohišjem	Brez
Računalnik z ultra majhnim ohišjem	Brez
PCI Express x1:	
Mali pokončni računalnik	Do tri kartice polne višine
Računalnik z majhnim ohišjem	Do dve kartici nizkega profila
Računalnik z ultra majhnim ohišjem	Brez
PCI-Express x16:	
Mali pokončni računalnik	Do dve kartici polne višine

Funkcija	Tehnični podatki
Računalnik z majhnim ohišjem	Do dve kartici nizkega profila
Računalnik z ultra majhnim ohišjem	Brez
Mini PCI Express:	
Mali pokončni računalnik	Brez
Računalnik z majhnim ohišjem	Brez
Računalnik z ultra majhnim ohišjem	Do ena kartica Mini

Tabela 23. Pogoni

Funkcija	Tehnični podatki	
Zunanje dostopni (ležišča za 5,25-palčne pogone)		
Mali pokončni računalnik	Dva	
Računalnik z majhnim ohišjem	Eno tanko ležišče za optični pogon	
Računalnik z ultra majhnim ohišjem	Eno tanko ležišče za optični pogon	
Notranje dostopni	Ležišča za 3,5-palčne pogone SATA	Ležišča za 2,5-palčne pogone SATA
Mali pokončni računalnik	Dva	Dva
Računalnik z majhnim ohišjem	Ena	Dva
Računalnik z ultra majhnim ohišjem	Brez	Ena

Tabela 24. Zunanji priključki

Funkcija	Tehnični podatki
Zvok:	
Sprednja plošča	<ul style="list-style-type: none"> En priključek za mikrofonski En priključek za slušalke
Zadnja plošča	<ul style="list-style-type: none"> En priključek za izhodno linijo En priključek za vhodno linijo/mikrofonski
Omrežna kartica	En priključek RJ45
Zaporedni	En 9-nožični priključek, združljiv s 16550 C
Vzporedni	En 25-nožični priključek (dodatna možnost za mali pokončni računalnik in računalnik z majhnim ohišjem)
USB 2.0:	
Mali pokončni računalnik, računalnik z majhnim ohišjem	<ul style="list-style-type: none"> Sprednja plošča: dva


Funkcija	Tehnični podatki
Računalnik z ultra majhnim ohišjem	<ul style="list-style-type: none"> Zadnja plošča: štirje Sprednja plošča: brez Zadnja plošča: dva
USB 3.0:	<ul style="list-style-type: none"> Sprednja plošča: dva Zadnja plošča: dva
Video	<ul style="list-style-type: none"> 15-nožični priključek VGA Dva 20-nožična priključka za DisplayPort 1.2 <p> OPOMBA: Razpoložljivi videopriključki se lahko razlikujejo glede na izbrano grafično kartico.</p>

Tabela 25. Notranji priključki

Funkcija	Tehnični podatki
Velikost podatkov PCI 2.3 (največ) – 32 bitov	
Mali pokončni računalnik	En 120-nožični priključek
Računalnik z majhnim ohišjem, računalnik z ultra majhnim ohišjem	Brez
Velikost podatkov PCI Express x1 (največ) – ena linija PCI Express	
Mali pokončni računalnik	En 36-nožični priključek
Računalnik z majhnim ohišjem, računalnik z ultra majhnim ohišjem	Brez
Velikost podatkov PCI Express x16 (ožičena kot as x4) (največ) – štiri linije PCI Express	
Mali pokončni računalnik	En 164-nožični priključek
Računalnik z majhnim ohišjem	En 64-nožični priključek
Računalnik z ultra majhnim ohišjem	Brez
Velikost podatkov PCI Express x16 (največ) – 16 linij PCI Express	
Mali pokončni računalnik, računalnik z majhnim ohišjem	En 164-nožični priključek
Računalnik z ultra majhnim ohišjem	Brez
Velikost podatkov Mini PCI Express (največ) – ena linija PCI Express in en USB vmesnik	
Mali pokončni računalnik, računalnik z majhnim ohišjem	Brez
Računalnik z ultra majhnim ohišjem	En 52-nožični priključek
Zaporedni ATA:	
Mali pokončni računalnik	Štirje 7-nožični priključki
Računalnik z majhnim ohišjem	Trije 7-nožični priključki
Računalnik z ultra majhnim ohišjem	Dva 7-nožična priključka

Funkcija	Tehnični podatki
Pomnilnik:	
Mali pokončni računalnik, računalnik z majhnim ohišjem	Štirje 240-nožični priključki
Računalnik z ultra majhnim ohišjem	Dva 240-nožična priključka
Notranji USB:	
Mali pokončni računalnik	En 10-nožični priključek
Računalnik z majhnim ohišjem, računalnik z ultra majhnim ohišjem	Brez
Sistemske ventilator	En 5-nožični priključek
Kontrolniki na sprednji plošči:	
Mali pokončni računalnik	<ul style="list-style-type: none"> • En 6-nožični priključek • Dva 20-nožična priključka
Računalnik z majhnim ohišjem	<ul style="list-style-type: none"> • En 6-nožični priključek • En 10-nožični priključek • En 12-nožični priključek • En 20-nožični priključek
Računalnik z ultra majhnim ohišjem	<ul style="list-style-type: none"> • En 14-nožični priključek • En 20-nožični priključek • En 10-nožični priključek
Mini-Tower – senzor toplote	En 2-nožični priključek
Procesor	En 1150-nožični priključek
Ventilator procesorja	En 5-nožični priključek
Mostiček v načinu popravila	En 2-nožični priključek
Mostiček za brisanje gesla	En 2-nožični priključek
Mostiček za ponastavitev RTC	En 2-nožični priključek
Notranji zvočnik	En 5-nožični priključek
Priključek za stikalo za zaznavanje vdora	En 3-nožični priključek
Priključek za napajanje:	
Mali pokončni računalnik, računalnik z majhnim ohišjem	En 8-nožični, en 4-nožični in en 6-nožični priključek
Računalnik z ultra majhnim ohišjem	En 8-nožični, en 4-nožični in en 4-nožični priključek

Tabela 26. Kontrolniki in lučke

Funkcija	Tehnični podatki
Sprednja stran računalnika:	
Lučka gumba za vklop/izklop	Bela lučka – bela lučka, ki sveti neprekinjeno, označuje stanje vklopa; utripajoča bela lučka pa označuje stanje spanja računalnika.
Lučka dejavnosti pogona	Bela lučka – utripajoča bela lučka označuje, da računalnik bere podatke s trdega diska ali jih zapisuje nanj.
Zadnja stran računalnika:	
Lučka celovitosti povezav na vgrajeni omrežni kartici	Zelena – med omrežjem in računalnikom je dobra povezava s hitrostjo 10 Mb/s
	Zelena – med omrežjem in računalnikom je dobra povezava s hitrostjo 100 Mb/s
	Oranžna – med omrežjem in računalnikom je dobra povezava s hitrostjo 1000 Mb/s.
	Izklopljeno (lučka ne sveti) – fizična povezava med računalnikom in omrežjem ni vzpostavljena.
Lučka dejavnosti omrežja na integriranem omrežnem vmesniku	Rumena lučka – utripajoča rumena lučka opozarja na delovanje omrežja.
Diagnostična lučka napajanja	Zelena lučka – napajanje je vključeno in deluje. Napajalni kabel je treba priključiti na priključek za napajanje (na zadnji strani računalnika) in v električno vtičnico.

Tabela 27. Napajanje


 OPOMBA: Odvajanje toplote je izračunano z uporabo nazivne moči napajalnika.			
Napajanje	Moč	Največje odvajanje toplote	Napetost
Mali pokončni računalnik	290 W	989,00 BTU/uro	100–240 V izmeničnega toka, od 50 Hz do 60 Hz, 5,4 A
Računalnik z majhnim ohišjem	255 W	870,00 BTU/uro	100–240 V izmeničnega toka, od 50 Hz do 60 Hz, 4,6 A
Računalnik z ultra majhnim ohišjem	200 W	682,40 BTU/uro	100–240 V izmeničnega toka, od 50 Hz do 60 Hz, 2,9 A
Gumbasta baterija		3-voltna litijeva gumbasta baterija CR2032	


Tabela 28. Mere

Mere	Višina	Širina	Globina	Teža
Mali pokončni računalnik	36,00 cm (14,17 palcev)	17,50 cm (6,89 palcev)	41,70 cm (16,42 palcev)	9,40 kg (20,72 lb)
Računalnik z majhnim ohišjem	29,00 cm (11,42 palcev)	9,30 cm (3,66 palcev)	31,20 cm (12,28 palcev)	6,00 kg (13,22 lb)
Računalnik z ultra majhnim ohišjem	23,70 cm (9,33 palcev)	6,50 cm (2,56 palcev)	24,00 cm (9,45 palcev)	3,30 kg (7,28 lb)

Tabela 29. Okolje

Funkcija	Tehnični podatki
Temperaturno območje:	
Med delovanjem	Od 5 °C do 35 °C (od 41 °F do 95 °F)
Pri skladiščenju	Od -40 °C do 65 °C (od -40 °F do 149 °F)
Relativna vlažnost (najvišja):	
Med delovanjem	Od 20 do 80 odstotkov (nekondenzirajoča)
Pri skladiščenju	Od 5 do 95 odstotkov (nekondenzirajoča)
Najvišja raven tresljajev:	
Med delovanjem	0,26 GRMS
Pri skladiščenju	2,20 GRMS
Največji udarec:	
Med delovanjem	40 G
Pri skladiščenju	105 G
Nadmorska višina:	
Med delovanjem	Od -15,20 do 3048 m (od -50 do 10.000 čevljev)
Pri skladiščenju	Od -15,20 do 10.668 m (od -50 do 35.000 čevljev)
Raven onesnaženja zraka	G1 ali manj, kot določa predpis ANSI/ISA-S71.04-1985

Vzpostavljanje stika z družbo Dell

 **OPOMBA:** Če nimate na voljo povezave z internetom, lahko kontaktne informacije najdete na vašem računu o nakupu, embalaži, blagajniškemu izpisku ali v katalogu izdelkov Dell.

Dell nudi več možnosti spletne in telefonske podpore ter servisa. Razpoložljivost je odvisna od države in izdelka, nekatere storitve pa morda niso na voljo v vašem območju. Če želite vzpostaviti stik z Dellovo prodajo, tehnično podporo ali podporo kupcem:

Pojdite na dell.com/contactdell.